

# บทที่ 3

การทำงานในไต้หวันของแรงงานไทย







# บทที่ 3

## การทำงานในไต้หวันของแรงงานไทย

ในบทนี้จะเริ่มต้นด้วยการกล่าวถึงการไปทำงานในต่างประเทศของแรงงานไทย แล้วจึงจะกล่าวถึงข้อมูลการเดินทางไปทำงานที่ไต้หวันของแรงงานไทย ดังนี้

### 3.1 การทำงานในต่างประเทศของแรงงานไทย

แรงงานไทยเริ่มเดินทางไปทำงานในต่างประเทศอย่างจริงจังตั้งแต่ปี พ.ศ. 2518 เป็นต้นมา ซึ่งเป็นปีที่ประเทศไทยประสบปัญหาทางเศรษฐกิจและการเปลี่ยนแปลงทางการเมือง รวมถึงการถอนทหารอเมริกันออกจากประเทศไทย ทำให้คนงานไทยที่เคยทำงานในฐานที่พอมอเมริกาและกิจการที่เกี่ยวข้องต้องว่างงานลงมาก ในช่วงเวลาเดียวกัน ประเทศตะวันออกกลาง เช่น ซาอุดีอาระเบีย สหรัฐอาหรับเอมิเรตส์ และบาห์เรน ซึ่งเป็นประเทศร่ำรวยจากการขายน้ำมัน มีความต้องการแรงงานจำนวนมากมาสร้างสาธารณูปโภคพื้นฐานต่าง ๆ การไปทำงานในตะวันออกทำให้แรงงานไทยมีรายได้และส่งเงินกลับประเทศจำนวนมาก รัฐบาลจึงส่งเสริมและให้ความสนับสนุนในด้านต่าง ๆ แก่แรงงานไทยที่ไปทำงานต่างประเทศอย่างชัดเจน

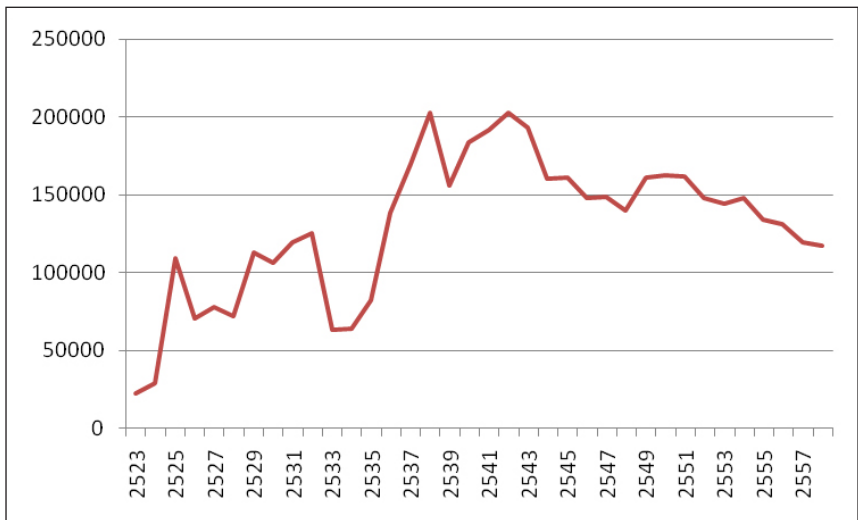
ตั้งแต่แผนพัฒนาเศรษฐกิจและสังคมแห่งชาติ ฉบับที่ 5 (พ.ศ. 2525-2529) เป็นต้นมา อย่างไรก็ตาม ตลาดแรงงานไทยในภูมิภาคตะวันออกกลางได้ซบเซาลงในปี พ.ศ. 2534 เนื่องจากวิกฤติการณ์อ่าวเปอร์เซีย และกรณีโจรสลัดเครื่องเพชรในซาอุดีอาระเบีย แต่ขณะเดียวกันก็มีความต้องการแรงงานจากภูมิภาคเอเชียเข้ามาแทน เช่น ประเทศมาเลเซีย สิงคโปร์ บรูไน ย่างกุ้ง และไต้หวัน

จำนวนแรงงานไทยที่ไปทำงานต่างประเทศดังแสดงในแผนภูมิที่ 3-1 มีแนวโน้มเพิ่มสูงขึ้นตั้งแต่ปี พ.ศ. 2523 จนกระทั่งปี พ.ศ. 2542 หลังจากนั้นจึงมีแนวโน้มลดลงจนถึงปัจจุบัน ซึ่งอาจเป็นผลจากการที่เศรษฐกิจไทยฟื้นตัวจากวิกฤตเศรษฐกิจและมีความต้องการใช้แรงงานในประเทศสูงขึ้น จนตลาดแรงงานไทยอยู่ในภาวะตึงตัว แรงงานไทยที่ออกไปทำงานในต่างประเทศในปี พ.ศ. 2558 มีจำนวนรวมทั้งสิ้น 117,291 คน เมื่อเทียบกับ 202,296 คนในปี พ.ศ. 2538 หรือมีแนวโน้มลดลงร้อยละ 2 ต่อปีในช่วง 20 ปีที่ผ่านมา

โดยแรงงานไทยที่เดินทางไปต่างประเทศสร้างรายได้ประมาณ 83,161 ล้านบาทในปี พ.ศ. 2558 คิดเป็นประมาณร้อยละ 0.6 ของจีดีพีรวมของประเทศไทย ส่วนแผนภูมิที่ 3-2 แสดงจำนวนแรงงานไทยที่เดินทางไปทำงานในต่างประเทศจำแนกตามทวีปในช่วงปี พ.ศ.2548-2558 ซึ่งจะเห็นได้ว่าในปี พ.ศ.2548 ตลาดแรงงานไทยในภูมิภาคเอเชียมีความสำคัญมากถึงร้อยละ 78 ในขณะที่ตลาดแรงงานในภูมิภาคตะวันออกกลางได้ลดความสำคัญลงอย่างมากเหลือเพียงร้อยละ 13 แม้ในปีพ.ศ.2558ตลาดแรงงานไทยในภูมิภาคเอเชียจะยังคงมีความสำคัญสูงที่สุด แต่ก็ได้ลดความสำคัญลงเหลือร้อยละ 67 ในขณะที่ตลาดแรงงานในภูมิภาคตะวันออกกลางได้เพิ่มความสำคัญขึ้นเล็กน้อยเป็นร้อยละ 16 และตลาดแรงงานไทยในกลุ่มประเทศยุโรปได้ทวีความสำคัญขึ้นจากร้อยละ 4 เป็นร้อยละ 12

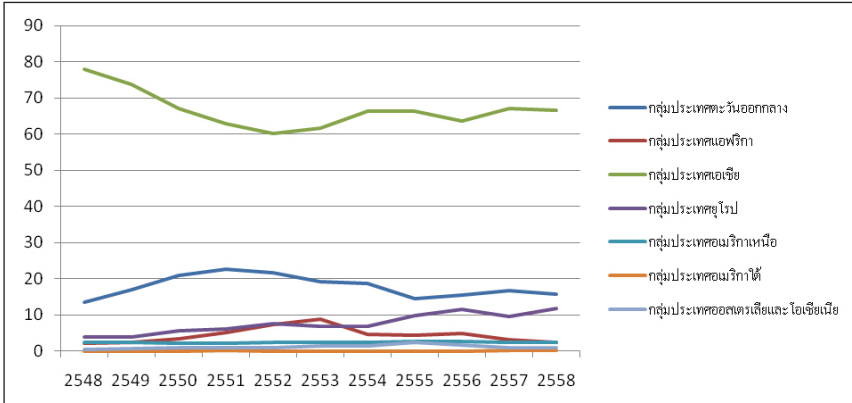
หากพิจารณา 5 ประเทศแรกที่แรงงานไทยเดินทางไปทำงานในจำนวนมากที่สุดในแต่ละปี ดังแสดงในแผนภูมิที่ 3-3 พบว่า แรงงานไทยเดินทางไปทำงานที่ได้หวันในสัดส่วนสูงที่สุด โดยในปี พ.ศ. 2558 มีจำนวน 34,738 คนหรือคิดเป็นร้อยละ 30 ของแรงงานที่เดินทางไปทำงานต่างประเทศทั้งหมด รองลงมา ได้แก่ เกาหลีใต้ ญี่ปุ่น สิงคโปร์ และอิสราเอล ตามลำดับ อย่างไรก็ตาม หากพิจารณาจากแนวโน้มการเปลี่ยนแปลงพบว่า ตลาดแรงงานไทยในได้หวันได้ลดความสำคัญลงเรื่อย ๆ ในขณะที่เกาหลีใต้ ญี่ปุ่น สิงคโปร์ และอิสราเอลมีแนวโน้มค่อนข้างคงที่หรือปรับลดลงเล็กน้อย แสดงให้เห็นว่า ตลาดแรงงานไทยในประเทศอื่น ๆ นอกเหนือจาก 5 ประเทศนี้ได้ขยายตัวขึ้น

แผนภูมิที่ 3-1 : จำนวนแรงงานไทยที่เดินทางไปทำงานในต่างประเทศ, พ.ศ. 2523-2558



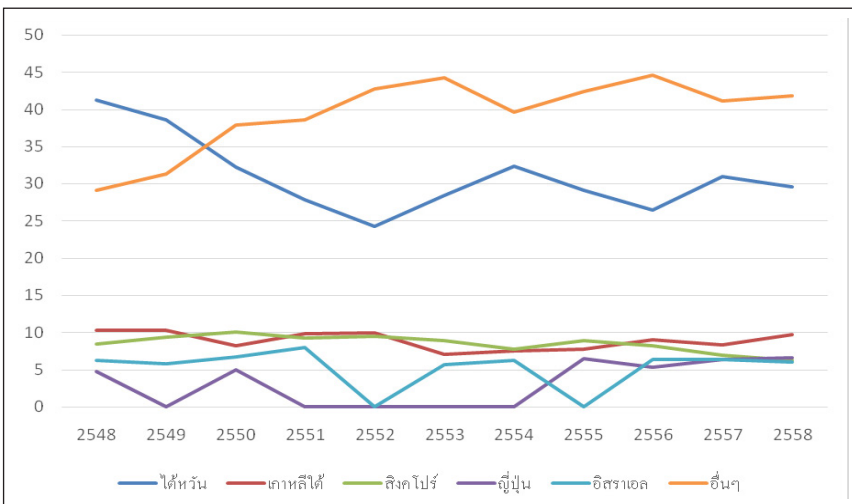
ที่มา: กรมการจัดหางาน กระทรวงแรงงาน

แผนภูมิที่ 3-2 : สัดส่วนแรงงานไทยที่เดินทางไปทำงานในต่างประเทศ  
จำแนกตามกลุ่มประเทศ, พ.ศ. 2548-2558



ที่มา: กรมการจัดหางาน กระทรวงแรงงาน

แผนภูมิที่ 3-3 : สัดส่วนแรงงานไทยที่เดินทางไปทำงานที่ได้วันเทียบกับ  
ประเทศอื่น ๆ, พ.ศ. 2548-2558



ที่มา: กรมการจัดหางาน กระทรวงแรงงาน

### 3.2 ข้อมูลแรงงานไทยที่เดินทางไปทำงานที่ไต้หวัน

คนงานไทยทำงานมากที่สุดที่เมืองเกาหยวน ซึ่งเป็นเขตอุตสาหกรรม ตั้งอยู่ห่างจากกรุงเทพฯ ไปทางทิศตะวันตกเฉียงเหนือประมาณ 40 กิโลเมตร นอกจากนี้ คนไทยอีกจำนวนหนึ่งทำงานที่เมืองเกาสง ซึ่งเป็นเมืองท่าและมีท่าเรือใหญ่ติด 1 ใน 10 อันดับโลก และเป็นศูนย์กลางธุรกิจทางภาคใต้ที่ใหญ่เป็นอันดับที่ 2 ของไต้หวัน จึงมีสำนักงานแรงงานไทยในไต้หวันจำนวน 2 แห่งคือ ที่ไทเป และที่เกาสง ทั้งนี้ ข้อมูลแรงงานไทยในไต้หวันมีรายละเอียดดังนี้

#### 1. จำนวนและแนวโน้มการเปลี่ยนแปลง

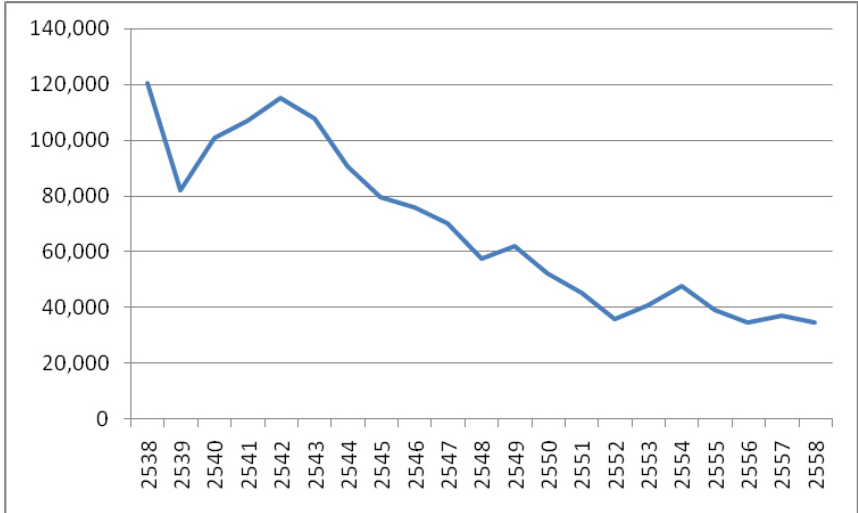
ในปีพ.ศ. 2558 นั้น มีแรงงานไทยที่เดินทางไปทำงานที่ไต้หวันรวมทั้งสิ้น 34,738 คน หากพิจารณาในช่วง 20 ปีที่ผ่านมาคือ ตั้งแต่ปี พ.ศ. 2538 ถึง 2558 พบว่า จำนวนแรงงานไทยที่เดินทางไปทำงานที่ไต้หวันในแต่ละปีมีแนวโน้มลดลงจาก 120,360 คนในปี พ.ศ.2538 โดยลดลงเฉลี่ยร้อยละ 5 ต่อปี ดังแสดงในแผนภูมิที่ 3-4 ทั้งนี้ ในช่วงเศรษฐกิจโลกชะลอตัวลงในช่วงปี พ.ศ. 2552 ส่งผลให้อัตราการว่างงานในไต้หวันสูงกว่าร้อยละ 5 รัฐบาลไต้หวันจึงแก้ไขปัญหาการว่างงานด้วยการปรับลดแรงงานต่างชาติในสาขาก่อสร้างและอุตสาหกรรมการผลิตเพื่อให้คนท้องถิ่นได้เข้ามาทำงานมากขึ้น นอกจากนี้ แนวโน้มของการลดลงของการเดินทางไปทำงานไต้หวันสอดคล้องกับการลดลงของการเดินทางไปทำงานในต่างประเทศของแรงงานไทยในภาพรวม ดังแสดงไว้แล้วในแผนภูมิที่ 3-1 ซึ่งส่วนหนึ่งเป็นผลจากการเติบโตภายในประเทศที่ส่งผลให้เกิดความต้องการใช้แรงงานมากขึ้น ค่าจ้างในประเทศปรับตัวสูงขึ้น ทำให้แรงงานไทยนิยมไปทำงานในต่างประเทศลดลง ในขณะที่เดียวกันประเทศส่งออกแรงงานอื่น ๆ เช่น เวียดนาม และอินโดนีเซียที่มีแรงงานจำนวนมากต้องการไปทำงานที่ไต้หวันจนเกิดการแย่งหาตำแหน่งงานและส่งผลให้มีการซื้อขายตำแหน่งงานกันในราคาสูง เช่น เวียดนาม

มีค่าใช้จ่ายสูงถึง 1.5-1.8 แสนบาท และอินโดนีเซีย 1 แสนบาท เทียบเท่ากับอัตราที่เคยปรากฏในประเทศไทยเมื่อประมาณปี พ.ศ. 2538-2539 หรือเมื่อประมาณ 20 ปีที่แล้ว เปรียบเทียบกับอัตราปัจจุบันของไทย 65,000 บาท ในขณะที่ฟิลิปปินส์มีค่าใช้จ่าย 50,000 บาท สะท้อนให้เห็นทั้งในส่วนอุปทานแรงงานไทยที่มีน้อยลง ในขณะที่อุปทานแรงงานของประเทศเวียดนามและอินโดนีเซียมีจำนวนมากขึ้น จึงทำให้บทบาทของแรงงานไทยในไต้หวันลดลงเรื่อย ๆ

นอกจากนี้ แรงงานไทยที่เดินทางไปทำงานที่ไต้หวันส่วนใหญ่เป็นแรงงานชาย โดยในปี พ.ศ. 2558 มีแรงงานชายจำนวน 29,469 คน และแรงงานหญิงจำนวน 5,269 คน สัดส่วนแรงงานชายต่อแรงงานทั้งหมดที่เดินทางไปทำงานที่ไต้หวันในช่วงปี พ.ศ.2548-2558 เฉลี่ยร้อยละ 85 และมีแนวโน้มคงที่ไม่เปลี่ยนแปลงในช่วงเวลาดังกล่าว หากพิจารณาสัดส่วนของแรงงานไทยที่เดินทางไปทำงานที่ไต้หวันเทียบกับประเทศอื่น ๆ พบว่า มีแนวโน้มลดลง โดยลดลงจากร้อยละ 59 ในปี พ.ศ. 2538 เป็นร้อยละ 30 ในปี พ.ศ. 2558 โดยลดลงอย่างชัดเจนในช่วงปี พ.ศ. 2546-2552 ดังแสดงในแผนภูมิที่ 3-5 แสดงให้เห็นว่า ประเทศที่แรงงานไทยเดินทางไปทำงานมีการกระจายตัวมากขึ้น โดยมีได้กระจุกตัวอยู่ที่ไต้หวัน

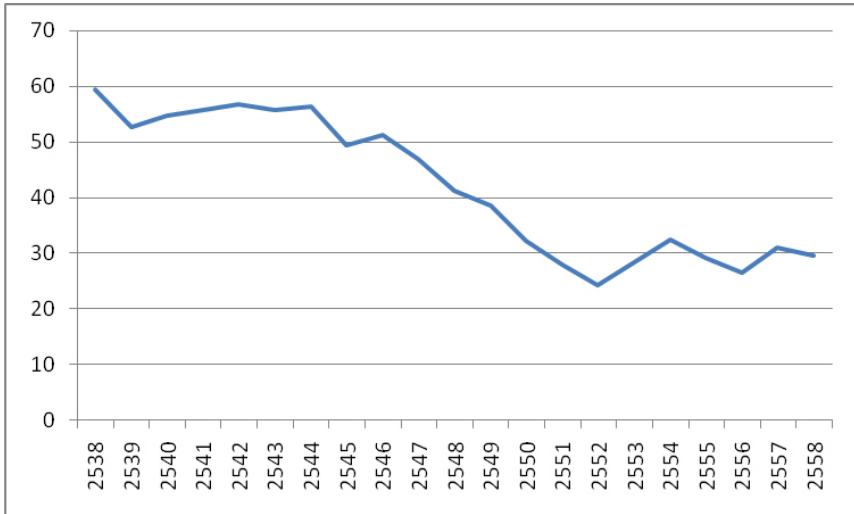


แผนภูมิที่ 3-4 : จำนวนแรงงานไทยที่เดินทางไปทำงานที่ได้หวัน, พ.ศ. 2538-2558



ที่มา: กรมการจัดหางาน กระทรวงแรงงาน

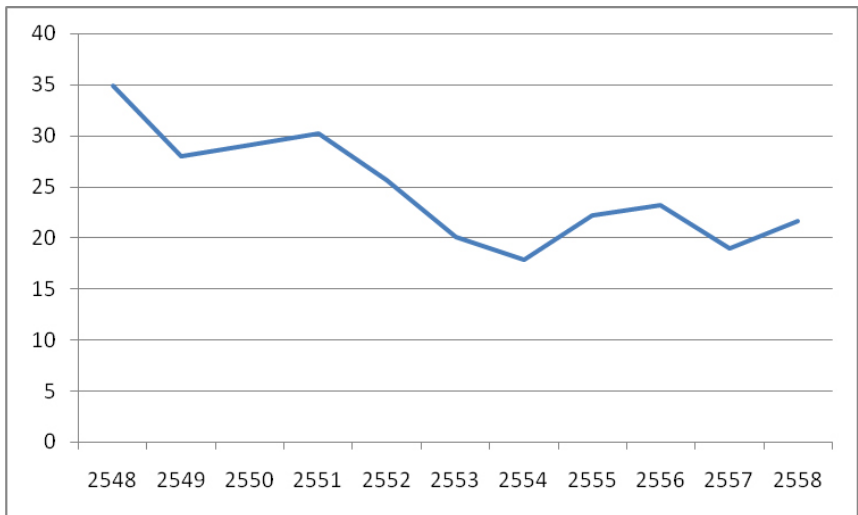
แผนภูมิที่ 3-5 : สัดส่วนแรงงานไทยที่เดินทางไปทำงานที่ได้หวัน  
เทียบกับประเทศอื่นๆ, พ.ศ. 2538-2558



ที่มา: กรมการจัดหางาน กระทรวงแรงงาน

ทั้งนี้ ในจำนวนแรงงานไทยที่เดินทางไปทำงานที่ได้หวัน เป็นแรงงานที่เคยทำงานที่ได้หวันแล้วและกลับไปทำงานอีก (Re-entry) เฉลี่ยร้อยละ 25 ในช่วงปี พ.ศ. 2548-2558 โดยมีแนวโน้มลดลงจากร้อยละ 35 ในปี พ.ศ. 2548 เป็นร้อยละ 22 ในปี พ.ศ. 2558 ดังแสดงในแผนภูมิที่ 3-6 โดยในปี พ.ศ. 2558 มีจำนวนแรงงานประเภท Re-entry 7,550 คน แสดงว่า แรงงานไทยที่เดินทางไปทำงานที่ได้หวันเป็นแรงงานใหม่ที่เดินทางไปครั้งแรกในสัดส่วนที่สูงขึ้น

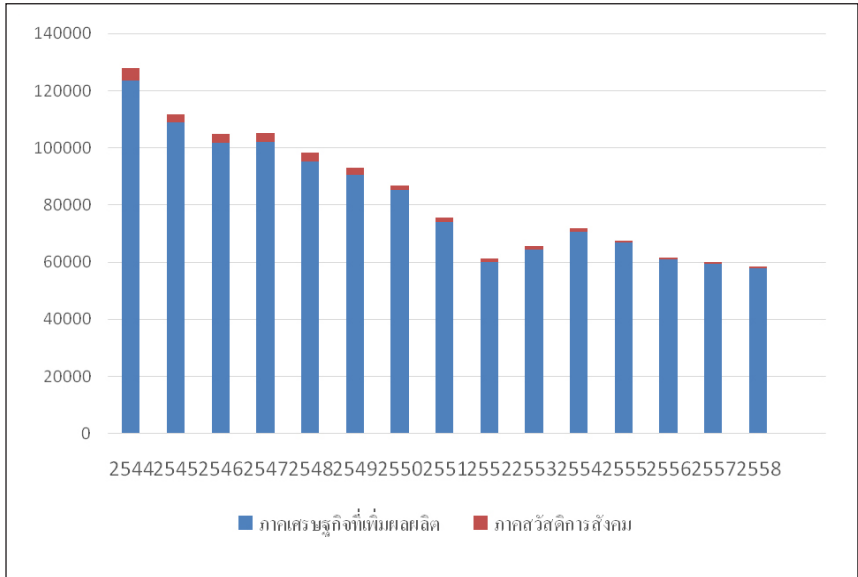
แผนภูมิที่ 3-6 : สัดส่วนแรงงานไทยที่เดินทางไปทำงานที่ได้หวันประเภท Re-entry, พ.ศ. 2548-2558



ที่มา: กรมการจัดหางาน กระทรวงแรงงาน

หากพิจารณาข้อมูลจากประเทศปลายทางคือ ข้อมูลจากเว็บไซต์ของกระทรวงแรงงานของไต้หวัน ([www.english.mol.gov.tw](http://www.english.mol.gov.tw)) พบว่า ณ ปลายปี พ.ศ. 2558 มีแรงงานไทยที่ทำงานอยู่ในไต้หวัน อยู่จำนวน 58,372 คน ซึ่งมีจำนวนสูงกว่าข้อมูลที่ได้จากเว็บไซต์ของกระทรวงแรงงานของประเทศไทย ซึ่งแสดงจำนวนแรงงานไทยที่เดินทางไปทำงานที่ไต้หวันในปี พ.ศ. 2558 ไว้ที่ 34,738 คน ดังนั้น ตัวเลขที่แสดงในเว็บไซต์ของไต้หวันแสดงจำนวนแรงงานไทยสะสมที่ทำงานอยู่ในไต้หวัน นั่นคือ แรงงานไทยที่ทำงานในไต้หวันจำนวน 58,372 คน แบ่งเป็นแรงงานที่ทำงานอยู่ในไต้หวันอยู่แล้วจำนวน 23,634 คน และแรงงานที่เดินทางไปทำงานทั้งที่เป็นแรงงานใหม่และแรงงานประเภท Re-entry อีก 34,738 คน หากพิจารณาแนวโน้มของการเปลี่ยนแปลงยอดแรงงานไทยสะสมในไต้หวัน ก็พบว่า มีแนวโน้มลดลงเรื่อยมาในช่วงปี พ.ศ. 2544-2558 โดยลดลงถึงร้อยละ 54.3 จาก 127,732 คน ในปี พ.ศ. 2544 ดังแสดงในแผนภูมิที่ 3-7

แผนภูมิที่ 3-7 : ยอดแรงงานไทยสะสมในไต้หวัน, พ.ศ. 2544-2558

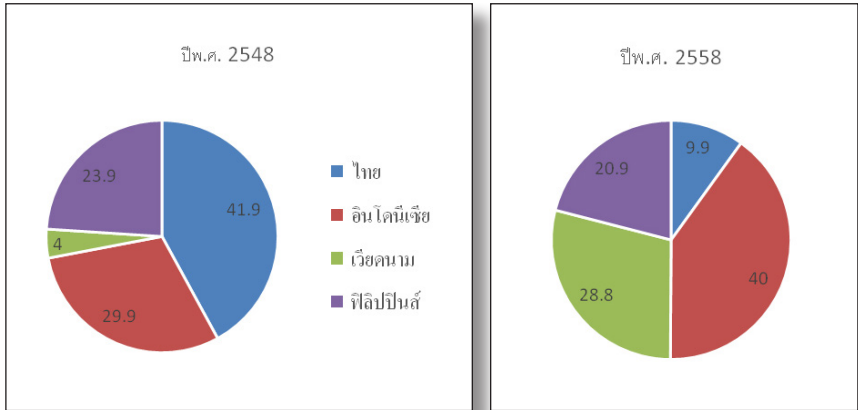


ที่มา: [www.english.mol.gov.tw](http://www.english.mol.gov.tw)

ในปี พ.ศ. 2558 ไต้หวันมีแรงงานต่างชาติทำงานอยู่ทั้งสิ้น 587,940 คน แบ่งเป็นคณงานในภาคสวัสดิการสังคม (Social welfare) 224,356 คน (ร้อยละ 38) ที่เหลือทำงานในภาคเศรษฐกิจที่เพิ่มผลผลิต (Productive industries) หากเปรียบเทียบแรงงานต่างชาติสะสมของไทยกับประเทศอื่น ๆ พบว่า ในปี พ.ศ. 2558 แรงงานไทยจำนวน 58,372 คน คิดเป็นร้อยละ 9.9 ของแรงงานต่างชาติทั้งหมดในไต้หวันหากเปรียบเทียบกับปี พ.ศ. 2544 พบว่า ยอดสะสมของจำนวนแรงงานไทยในไต้หวันอยู่ที่ระดับ 127,732 คน เปรียบเทียบกัน ยอดสะสมรวมของแรงงานจากทุกประเทศ 304,605 คน จะเห็นว่าแรงงานไทยลดบทบาทของการทำงานในไต้หวันลงอย่างมากจากสัดส่วนร้อยละ 41.9 ในปี พ.ศ. 2544

โดยแรงงานต่างชาติในไต้หวันส่วนใหญ่มาจากประเทศอินโดนีเซียสูงถึงร้อยละ 40 (เพิ่มขึ้นเมื่อเทียบกับร้อยละ 29.9 ในปี พ.ศ. 2548) รองลงมาได้แก่ ประเทศเวียดนามอีกร้อยละ 28.8 (เพิ่มขึ้นอย่างมากเมื่อเทียบกับร้อยละ 4 ในปี พ.ศ. 2548) และประเทศฟิลิปปินส์ ร้อยละ 20.9 (ลดลงเมื่อเทียบกับร้อยละ 23.9 ในปี พ.ศ. 2548) ดังแสดงในแผนภูมิที่ 3-8 ทั้งนี้ แรงงานไทยสะสมในไต้หวันส่วนใหญ่เป็นแรงงานชาย คิดเป็นร้อยละ 83.1 และเกือบทั้งหมดทำงานในภาคอุตสาหกรรมการผลิต ซึ่งส่วนใหญ่ทำงานในโรงงานผลิตผลิตภัณฑ์โลหะ มีเพียง 572 คน ที่ทำงานในภาคสวัสดิการสังคม เช่น ดูแลผู้สูงอายุและคนรับใช้ ที่เหลืออีก 27 คน ทำงานในภาคเกษตร และ 3,297 คนทำงานก่อสร้าง

แผนภูมิที่ 3-8 : แรงงานต่างชาติในไต้หวันจำแนกตามประเทศ,  
พ.ศ. 2548 และ พ.ศ. 2558



ที่มา: [www.english.mol.gov.tw](http://www.english.mol.gov.tw)

## 2. วิธีเดินทางอย่างถูกต้องตามกฎหมาย

การไปทำงานอย่างถูกต้องตามกฎหมายที่ไต้หวันมี 5 วิธี ดังนี้

### 2.1 เดินทางด้วยตัวเอง

โดยคนหางานติดต่อนายจ้างต่างประเทศด้วยตนเองหรือผ่านเครือข่ายญาติพี่น้องและเพื่อนที่กำลังทำงานอยู่ในต่างประเทศหรือคนงานที่ทำงานครบสัญญาจ้างแล้วได้ต่อสัญญาจ้าง ในปี พ.ศ. 2558 แรงงานไทยที่เดินทางไปทำงานที่ไต้หวันเป็นครั้งแรกด้วยตนเองมีจำนวน 172 คน รวมแรงงานกลุ่ม Re-entry ซึ่งเดินทางด้วยตนเองอีกจำนวน 7,550 คน เป็น 7,722 คน คิดเป็นร้อยละ 22 ของแรงงานไทยทั้งหมดที่เดินทางไปทำงานที่ไต้หวันในปี พ.ศ. 2558 ซึ่งค่อนข้างต่ำเมื่อเปรียบเทียบกับการเดินทางไป

ทำงานในประเทศอื่น ๆ ในภาพรวมที่แรงงานนิยมเดินทางไปทำงานด้วยตัวเองในสัดส่วนที่สูงที่สุดและมีแนวโน้มสูงขึ้นเรื่อย ๆ ตั้งแต่ปี พ.ศ. 2545 จนกระทั่งปี พ.ศ. 2553 จนถึงปัจจุบันที่สัดส่วนอยู่ในระดับคงที่ที่ประมาณร้อยละ 50 โดยในปี พ.ศ. 2558 มีจำนวนแรงงานไทยที่เดินทางไปทำงานที่ต่างประเทศด้วยตัวเอง 59,392 คนหรือคิดเป็นร้อยละ 51 ของแรงงานที่เดินทางไปทำงานในต่างประเทศทั้งหมด

## 2.2 ใช้บริการบริษัทจัดหางานเอกชน

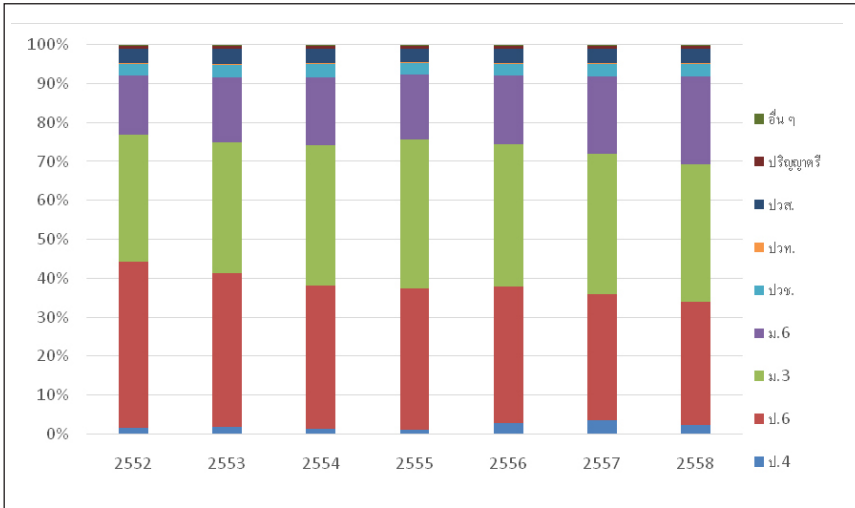
เป็นบริการของบริษัทเอกชนที่จะต้องจดทะเบียนขออนุญาตประกอบกิจการจัดหางานต่างประเทศกับกระทรวงแรงงาน ซึ่งในปี พ.ศ. 2556 มีจำนวน 185 บริษัท กระจายตัวอยู่ในภาคต่าง ๆ ทั่วประเทศ แต่ส่วนใหญ่อยู่ในกรุงเทพฯ ที่เหลืออยู่ในภาคตะวันออกเฉียงเหนือ โดยเฉพาะจังหวัดอุดรธานี ในจำนวนนี้มีบริษัทจัดหางานที่ส่งคนงานไปทำงานที่ได้หวั่นประมาณ 70-80 บริษัท (ข้อมูลจากการสัมภาษณ์บริษัทจัดหางานเมื่อศุกร์ที่ 17 มิถุนายน 2559) กระบวนการจัดส่งแรงงานไปทำงานต่างประเทศของบริษัทจัดหางานมีขั้นตอนตามที่ระบุไว้ในพระราชบัญญัติจัดหางานและคุ้มครองคนหางาน คือ จะรับสมัครคนงานได้ต้องได้รับอนุญาตจากกรมการจัดหางาน มีจำนวนตำแหน่งงานจากนายจ้างในต่างประเทศที่แน่นอนแล้วจะรับสมัครคนงานล่วงหน้าไม่ได้โดยบริษัทจัดหางานสามารถเรียกเก็บค่าหัวได้ไม่เกินอัตราที่กฎหมายกำหนดและเรียกเก็บเงินล่วงหน้าได้ไม่เกิน 30 วันก่อนเดินทาง ถ้าไม่ส่งไปทำงานตามกำหนดต้องคืนเงินให้คนหางานโดยทันที และต้องออกใบเสร็จรับเงินให้คนหางานไว้เป็นหลักฐาน บริษัทจัดหางานมีหน้าที่ต้องส่งคนงานไปตรวจโรค ณ สถานพยาบาลตามที่กรมจัดหางานประกาศรายชื่อไว้ ต้องส่งคนงานไปทดสอบฝีมือ ณ สถานทดสอบฝีมือตามที่กรมพัฒนาฝีมือแรงงานอนุญาต ต้องพาคนงานเข้ารับการฝึกอบรมจาก



เจ้าหน้าที่ของกรมการจัดหางานก่อนเดินทาง และต้องพาคงงานเดินทางออกไปทำงานต่างประเทศผ่านด่านตรวจคนหางานของกรมการจัดหางานแล้วแจ้งรายชื่อคนงานและสถานที่ทำงานในต่างประเทศให้สำนักงานแรงงานในต่างประเทศหรือสถานกงสุลไทยทราบภายใน 15 วันเพื่อการดูแลคุ้มครอง โดยส่วนใหญ่แล้วแรงงานไทยส่วนใหญ่นิยมเดินทางด้วยช่องทางนี้มากกว่าช่องทางอื่น ๆ เนื่องจากมีความรวดเร็วและกระบวนการไม่ยุ่งยากเหมือนช่องทางอื่น ๆ แม้ว่าค่าใช้จ่ายในการเดินทางจะสูงกว่าช่องทางอื่นมากก็ตาม

จากข้อมูลพบว่า ในช่วงปี พ.ศ. 2548-2558 แรงงานไทยที่ไปทำงานในไต้หวันในครั้งแรกเกือบทั้งหมดหรือคิดเป็นร้อยละ 98 เดินทางไปด้วยวิธีบริษัทจัดหางานส่งไป โดยในปี พ.ศ. 2558 แรงงานไทยที่เดินทางไปทำงานที่ไต้หวันจำนวน 26,582 คน เดินทางไปด้วยวิธีบริษัทจัดหางานส่ง แต่หากนับรวมแรงงานกลุ่ม Re-entry ไว้ในช่องทางเดินทางด้วยตนเองแล้ว สัดส่วนของแรงงานที่เดินทางไปทำงานที่ไต้หวันในปี พ.ศ.2558 จะลดลงเป็นร้อยละ 77 แต่ยังเป็นสัดส่วนที่สูงเมื่อเทียบกับการเดินทางไปทำงานในประเทศอื่น ๆ ของแรงงานไทยในภาพรวมที่มีสัดส่วนของการเดินทางด้วยวิธีใช้บริการบริษัทจัดหางานเอกชนที่มีสัดส่วนเพียงร้อยละ 29 นอกจากนี้ สัดส่วนดังกล่าวมีแนวโน้มเพิ่มสูงขึ้นในช่วงปี พ.ศ. 2548-2558 อีกด้วย ดังแสดงในแผนภูมิที่ 3-9 อีกด้วย

แผนภูมิที่ 3-9 : สัดส่วนแรงงานไทยที่เดินทางไปทำงานที่ได้หวันด้วยวิธีต่างๆ, พ.ศ. 2548-2558



ที่มา: กรมการจัดหางาน กระทรวงแรงงาน

### 2.3 ใช้บริการจัดหางานของรัฐ การบริการจัดหางานของรัฐมี

วัตถุประสงค์เพื่อคุ้มครองคนหางานและอำนวยความสะดวกแก่นายจ้างต่างประเทศที่ต้องการจ้างแรงงานไปไทยโดยไม่ต้องเสียค่าบริการ นอกจากค่าใช้จ่ายที่จำเป็น เช่น ค่าตัวเครื่องบิน ค่าวีซ่า ค่าภาษีสนามบิน ค่าสมาชิกกองทุนฯ ค่าที่พักสำหรับเตรียมตัวก่อนเดินทาง เป็นต้น โดยแรงงานเดินทางโดยใช้ช่องทางนี้เพราะค่าใช้จ่ายต่ำ ไม่เกิน 15,000 บาท แต่แรงงานต้องมีการทดสอบฝีมือหรือภาษาซึ่งเป็นอุปสรรคที่แรงงานบางส่วนไม่สามารถผ่านการคัดเลือก โดยในกรณีของได้หวันโครงการจัดส่งโดยรัฐนี้มีชื่อว่า โครงการจ้างตรงสำหรับปี พ.ศ. 2558 มีจำนวนคนงานเดินทางด้วยวิธีนี้ทั้งสิ้น 414 คน หรือคิดเป็นร้อยละ 1 ซึ่ไม่พร และคณะ (2554)

กล่าวว่า เนื่องจากไทยและไต้หวันไม่มีความสัมพันธ์ทางการทูตต่อกัน จึงไม่มีความร่วมมือระหว่างรัฐต่อรัฐ ฉะนั้น ความช่วยเหลือในเรื่องการจัดหางานหรือจัดส่งแรงงานจึงเป็นเรื่องของบริษัทจัดหางานเอกชนตลอดมา

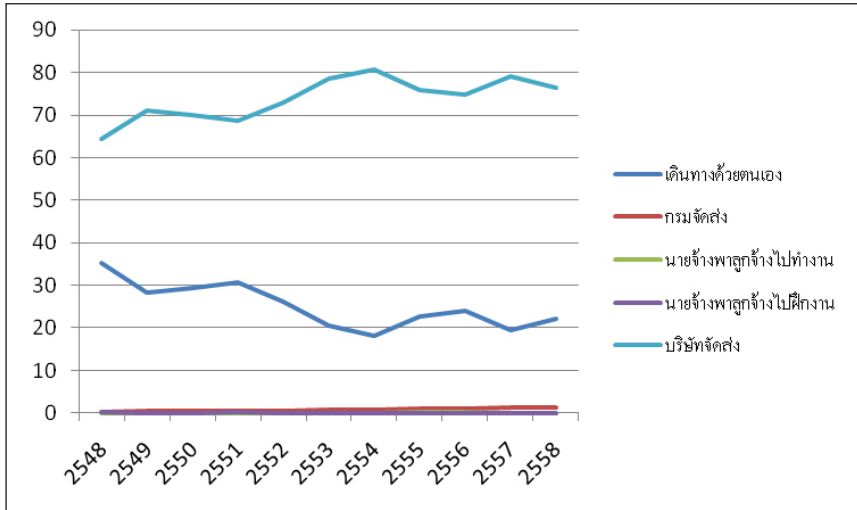
2.4 นายจ้างพาลูกจ้างไปทำงาน เกิดขึ้นในกรณีที่นายจ้างไทยติดต่อธุรกิจหรือประมุขงานในต่างประเทศได้ และมีความจำเป็นต้องนำลูกจ้างของตนไปทำงาน แรงงานที่เดินทางไปทำงานด้วยช่องทางนี้มีจำนวนไม่มากนัก โดยในปี พ.ศ. 2558 มีจำนวนเพียง 14 คน และส่วนมากเป็นงานประเภทก่อสร้างและติดตั้งเครื่องจักร

2.5 นายจ้างส่งลูกจ้างไปฝึกงาน เพื่อเพิ่มทักษะและพัฒนาฝีมือให้แก่ลูกจ้าง รวมทั้งรับเอาเทคโนโลยีเพื่อปรับปรุงการทำงานให้มีประสิทธิภาพมากขึ้น โดยในปี พ.ศ. 2558 มีแรงงานเดินทางไปด้วยช่องทางนี้ จำนวนเพียง 6 คน

### 3. ระดับการศึกษา

ร้อยละ 36 ของแรงงานไทยที่เดินทางไปทำงานที่ไต้หวันในช่วงปี พ.ศ. 2552-2558 มีวุฒิมัธยมศึกษาสูงสุดในระดับประถมศึกษาปีที่ 6 ร้อยละ 36 มัธยมศึกษาปีที่ 3 ร้อยละ 18 มัธยมศึกษาปีที่ 6 ร้อยละ 4 ปวส. ร้อยละ 3 ปวช. ร้อยละ 2 ประถมศึกษาปีที่ 4 และร้อยละ 1 ปริญญาตรี ทั้งนี้ สัดส่วนแรงงานที่จบการศึกษาระดับมัธยม 6 มีแนวโน้มสูงขึ้นเรื่อย ๆ จากร้อยละ 15 ในปี พ.ศ. 2552 เป็นร้อยละ 23 ในปี พ.ศ. 2558 นอกจากนี้ สัดส่วนแรงงานที่จบการศึกษาระดับมัธยม 3 ก็มีสัดส่วนเพิ่มขึ้นจากร้อยละ 33 ในปี พ.ศ. 2552 เป็นร้อยละ 35 ในปี พ.ศ. 2558 ในขณะที่สัดส่วนแรงงานที่จบการศึกษาประถม 6 หรือต่ำกว่าลดลงจากร้อยละ 44 ในปี พ.ศ. 2552 เป็นร้อยละ 35 ในปี พ.ศ. 2558 ดังแสดงในแผนภูมิที่ 3-10

แผนภูมิที่ 3-10 : สัดส่วนของแรงงานไทยที่เดินทางไปทำงานที่ได้หวัน  
จำแนกตามระดับการศึกษา, พ.ศ. 2552-2558

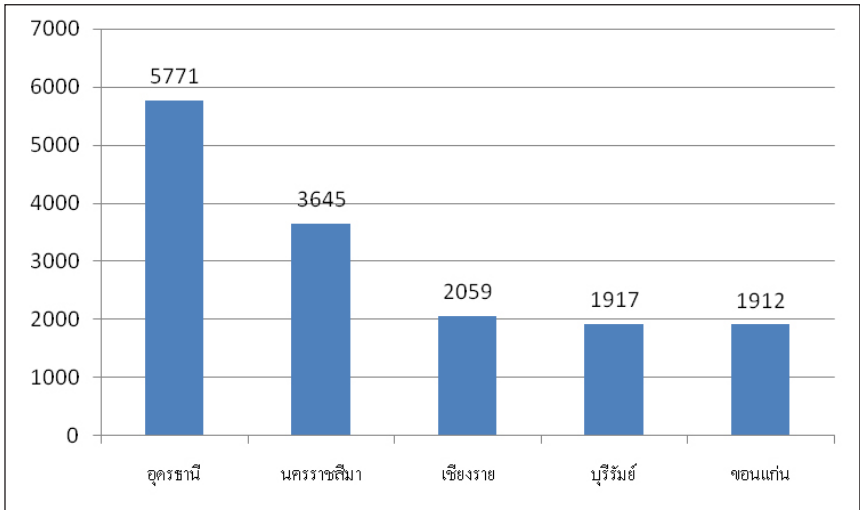


ที่มา: กรมการจัดหางาน กระทรวงแรงงาน

#### 4. ภูมิลำเนา

แรงงานไทยที่เดินทางไปทำงานที่ได้หวันส่วนใหญ่มีภูมิลำเนามาจากจังหวัดในภาคตะวันออกเฉียงเหนือ โดยในปี พ.ศ. 2558 จังหวัดที่เป็นภูมิลำเนาของแรงงานไทยที่ไปทำงานที่ได้หวัน 5 อันดับแรกดังแสดงในแผนภูมิที่ 3-11 ได้แก่ อุดรธานี 5,771 คน นครราชสีมา 3,645 คน เชียงราย 2,059 คน บุรีรัมย์ 1,917 คน และขอนแก่น 1,912 คน หากพิจารณาในช่วงปี พ.ศ. 2552-2558 พบว่า ทั้ง 5 จังหวัดต่างติด 5 อันดับแรกทุกปี โดยมีจังหวัดอุดรธานีเป็นจังหวัดที่ส่งออกแรงงานไทยไปทำงานที่ได้หวันจำนวนมากที่สุดเป็นประจำทุกปี ซึ่งสอดคล้องกับภาพรวมของแรงงานไทยที่เดินทางไปทำงานในประเทศอื่น ๆ

แผนภูมิที่ 3-11 : จำนวนแรงงานไทยที่เดินทางไปทำงานที่ได้หวันจำแนกตามภูมิภาค 5 อันดับแรก, พ.ศ. 2558

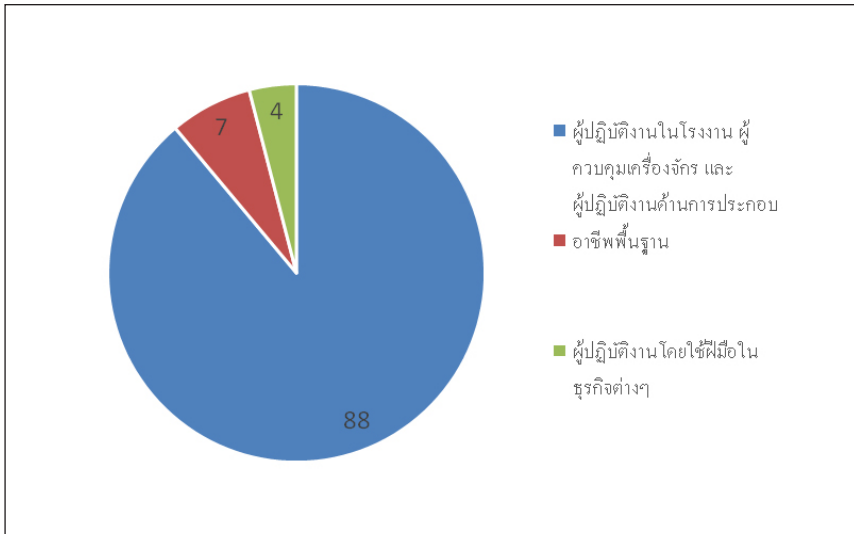


ที่มา: กรมการจัดหางาน กระทรวงแรงงาน

## 5. ตำแหน่งงาน

แรงงานไทยส่วนใหญ่ในได้หวันทำงานในตำแหน่งผู้ปฏิบัติงานในโรงงาน ผู้ควบคุมเครื่องจักร และผู้ปฏิบัติงานด้านการประกอบ โดยในปี พ.ศ. 2558 แรงงานร้อยละ 88 หรือจำนวน 30,570 คน ทำงานในตำแหน่งดังกล่าว โดยส่วนใหญ่ทำงานผลิตผลิตภัณฑ์โลหะ พลาสติก ชิ้นส่วนอิเล็กทรอนิกส์ และสิ่งทอรองลงมา ได้แก่ ตำแหน่งอาชีพพื้นฐาน ได้แก่ กรรมกรหรือคนงานทำงานหนัก คิดเป็นร้อยละ 7 หรือจำนวน 2,295 คน และผู้ปฏิบัติงานโดยใช้ฝีมือในธุรกิจต่าง ๆ เช่น ช่างต่าง ๆ ร้อยละ 4 หรือจำนวน 1,397 คน ดังแสดงในแผนภูมิที่ 3-12 หากพิจารณาแนวโน้มการเปลี่ยนแปลงของสัดส่วนตำแหน่งงาน พบว่า ในช่วงปี พ.ศ. 2552-2558 สัดส่วนดังกล่าวไม่เปลี่ยนแปลงมากนัก

แผนภูมิที่ 3-12 : ตำแหน่งงานของแรงงานไทยในได้หวัน, พ.ศ. 2558



ที่มา: กรมการจัดหางาน กระทรวงแรงงาน

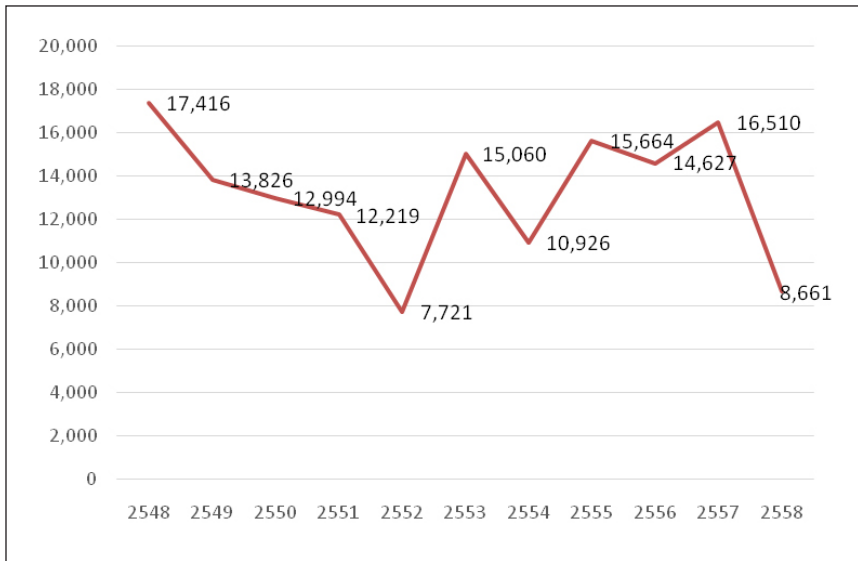
## 6. รายได้ส่งกลับ

ในปี พ.ศ. 2558 แรงงานไทยที่ทำงานในได้หวันส่งเงินกลับประเทศจำนวน 8,661 ล้านบาท ซึ่งรายได้ส่งกลับในปี พ.ศ. 2557 คิดเป็นประมาณร้อยละ 0.18 ของจีดีพีของประเทศไทย<sup>1</sup> หากพิจารณาในช่วงปี พ.ศ. 2548-2558 พบว่า ยอดเงินส่งกลับมีความผันผวนโดยมีแนวโน้มลดลงในช่วงปี พ.ศ. 2548-2552 มีแนวโน้มเพิ่มสูงขึ้นในช่วงปี พ.ศ. 2553-2557 และกลับลดลงอีกในปี พ.ศ. 2558 ดังแสดงในแผนภูมิที่ 3-13 หากพิจารณารายได้ส่งกลับต่อหัวของแรงงานไทยในได้หวัน พบว่า ในช่วงปี พ.ศ. 2548-2558 มีค่าเฉลี่ยเท่ากับ 185,153 บาทต่อคนต่อปี โดยมีแนวโน้มเพิ่มสูงขึ้นจาก 177,130 บาทต่อคนต่อปีในปี พ.ศ. 2548 เป็น 275,476 บาทต่อคนต่อปีในปี พ.ศ. 2557

<sup>1</sup> ตัวเลขจีดีพี ปี พ.ศ. 2558 ยังไม่เผยแพร่ขณะทำการวิจัย

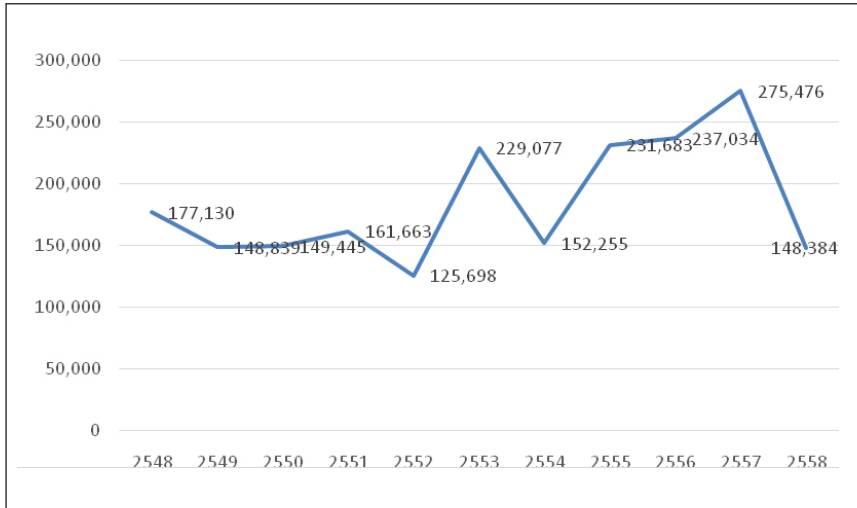
และกลับลดลงเหลือ 148,384 บาทต่อคนต่อปีในปี พ.ศ. 2558 ดังแสดงในแผนภูมิที่ 3-14 ซึ่งเงินส่งกลับนี้สะท้อนปริมาณเงินออมหรือรายรับหลังหักค่าใช้จ่ายในได้หวันของแรงงานไทยว่ามีแนวโน้มเพิ่มสูงขึ้น และมีค่าเฉลี่ยประมาณเดือนละ 15,430 บาทต่อคน

แผนภูมิที่ 3-13 : รายได้ส่งกลับของแรงงานไทยที่เดินทางไปทำงานที่  
ได้หวัน (ล้านบาท), พ.ศ. 2548-2558



ที่มา: ธนาคารแห่งประเทศไทย

แผนภูมิที่ 3-14 : รายได้ส่งกลับต่อหัวของแรงงานไทยที่ทำงานที่ได้หวัน,  
พ.ศ. 2548-2558



ที่มา: ธนาคารแห่งประเทศไทย