

บทที่ 5

ความคุ้มค่าทางเศรษฐกิจ
ในระดับบุคคลของการไปทำงาน
ที่ไต้หวัน







บทที่ 5

ความคุ้มค่าทางเศรษฐกิจ ในระดับบุคคลของการไปทำงาน ที่ไต้หวัน

หากประเมินอย่างหยาบ พบว่า คนงานไทยที่เดินทางไปทำงานที่ไต้หวัน จะได้รับค่าตอบแทนเท่ากับเงินเดือนขั้นต่ำ ซึ่งปัจจุบัน (ปีพ.ศ. 2559) อยู่ที่เดือนละ 20,008 เหรียญไต้หวัน (เงินเดือนขั้นต่ำได้มีการปรับสูงขึ้นเรื่อย ๆ จาก 19,047 และ 19,273 ในปี พ.ศ. 2556 และ ปี พ.ศ. 2557 ตามลำดับ) หรือคิดเป็น ประมาณ 22,000 บาท (ขึ้นอยู่กับอัตราแลกเปลี่ยน) สำหรับชั่วโมงทำงาน ล่วงเวลานั้นไม่แน่นอน จากการสัมภาษณ์ผู้แทนจากบริษัทจัดหางาน ได้ข้อมูลว่า ค่าตอบแทนแรงงานไทยในไต้หวันรวมค่าล่วงเวลาโดยเฉลี่ยอยู่ที่ 25,000 บาท ซึ่งจะสูงหรือต่ำกว่านี้ขึ้นอยู่กับจำนวนชั่วโมงทำงานล่วงเวลาที่แรงงานได้รับ โดยอัตราค่าล่วงเวลาถูกกำหนดสำหรับ 2 ชั่วโมงแรกเท่ากับ 1.33 เท่าของ เงินเดือนคิดเป็นชั่วโมง และ 2 ชั่วโมงหลังเท่ากับ 1.66 เท่าของเงินเดือน คิดเป็นชั่วโมงและสามารถทำงานล่วงเวลาได้ไม่เกินวันละ 4 ชั่วโมง และไม่เกิน เดือนละ 46 ชั่วโมง จากการสัมภาษณ์ตัวแทนแรงงานพบว่าแรงงานบางคน ทำงานล่วงเวลาเกินกว่าที่กฎหมายกำหนด เช่น 6-8 ชั่วโมงต่อวัน หรือ 105

ชั่วโมงต่อเดือน แต่จะได้ทำเพียงบางช่วงหรือเพียง 2-3 เดือนเท่านั้น ไม่ได้ทำตลอดปี

ดังนั้น ค่าตอบแทนที่คนงานไทยจะได้รับต่ำที่สุดที่เป็นไปได้ คือกรณีที่ไม่มีชั่วโมงทำงานล่วงเวลาเลยเท่ากับ 22,000 บาท ค่าเฉลี่ยจากการสัมภาษณ์เท่ากับ 25,000 บาท และสูงสุดเกิดขึ้นกรณีที่ทำงานเดือนละ 46 ชั่วโมง ตามเพดานที่กฎหมายกำหนดจะได้ค่าตอบแทนรวม $22,000 + 8,000^2 = 30,000$ บาท ดังแสดงในตารางที่ 5-1 ค่าตอบแทนนี้คิดจากเงินเดือนขั้นต่ำ หากคนงานทำงานหลายปี คนงานอาจจะได้เบี่ยชยันหรือเงินพิเศษเพิ่มเติมจากนายจ้าง อันเป็นผลจากประสบการณ์ทำงานและฝีมือที่ได้รับการพัฒนาขึ้นตลอดจนการที่สามารถพูดสื่อสารภาษาจีนได้ ทำให้คนงานบางคนได้รับการเลื่อนขั้นเป็นหัวหน้า เช่น จากการสัมภาษณ์แรงงานไทยที่ไปทำงานเป็นช่างเชื่อมที่กำลังเดินทางไปทำงานที่ไต้หวันได้รับเบี่ยชยันหรือเงินพิเศษจำนวน 1,200-3,000 เหรียญไต้หวันต่อเดือนในรอบแรกที่เดินทางไป 5,000-6,000 เหรียญไต้หวันในรอบที่ 2 และ 3 และ 8,000 เหรียญไต้หวันในรอบที่ 4 ในกรณีนี้ ผลประโยชน์ที่ได้รับจะเพิ่มกว่าตัวเลขที่คำนวณข้างต้น

ในส่วนค่าใช้จ่ายรายเดือนนั้น แรงงานจะถูกหักเป็นค่าที่พักและค่าอาหารประมาณ 2,500 เหรียญไต้หวัน ค่าดูแลของบริษัทจัดหางานไต้หวัน 2,500 เหรียญไต้หวันในปีแรก 1,700 เหรียญไต้หวันในปีที่สอง และ 1,500 เหรียญไต้หวันในปีที่สาม ค่าเบี่ยประกันกองทุนประกันภัยแรงงานขั้นต่ำ 360 เหรียญไต้หวัน ค่าเบี่ยประกันกองทุนประกันสุขภาพ 295 เหรียญไต้หวัน รวมเป็นค่าใช้จ่ายรายเดือนคิดเป็นเงินบาทประมาณ 6,035 บาท ค่าใช้จ่ายส่วนตัวอีกประมาณ 5,000 บาท (ข้อมูลจากการสัมภาษณ์ตัวแทน

²ค่าล่วงเวลาคิดจาก 46 ชั่วโมง * 1.33 เท่า* ค่าตอบแทนขั้นต่ำต่อชั่วโมง 120 เหรียญไต้หวัน * 1.0865 บาท/เหรียญไต้หวัน = 7,976.65

แรงงานและบริษัทจัดหางาน) รวมค่าใช้จ่ายรายเดือนประมาณ 11,035 บาท ต่อเดือน นอกจากนี้ ยังมีค่าใบอนุญาตทำงาน ใบถิ่นที่อยู่ หรือใบเข้ามา ปีละ 1,500 เหรียญไต้หวัน และค่าตรวจโรค ปีละ 1,500 เหรียญไต้หวัน คิดเป็นเงินไทยประมาณ 272 บาทต่อเดือน ดังนั้น คนงานไทยจะมีเงินออมรายเดือนเท่ากับ 10,693-18,693 บาท ดังแสดงในตารางที่ 5.1

ตารางที่ 5-1 : ค่าตอบแทน ค่าใช้จ่าย เงินออม ในกรณีต่างๆ

	กรณีไม่มีการทำงานล่วงเวลา	ค่าเฉลี่ยที่ได้จากการสัมภาษณ์	กรณีชั่วโมงทำงานล่วงเวลาสูงสุดตามกฎหมาย 46 ชั่วโมงต่อเดือน
ค่าตอบแทนรายเดือน	22,000 บาท	25,000 บาท	30,000 บาท
ค่าใช้จ่ายรายเดือน	11,307บาท	11,307บาท	11,307บาท
เงินออมรายเดือน	10,693บาท	13,693 บาท	18,693 บาท
จำนวนเดือนที่ต้องทำงานเพื่อจ่ายค่าใช้จ่ายคงที่ก่อนเดินทาง	6.5 เดือน	5.1 เดือน	3.7เดือน
เงินออมหากทำงานครบ 3 ปี หลังจากหักค่าใช้จ่ายคงที่ก่อนเดินทางแล้ว	315,444 บาท	423,114 บาท	603,784 บาท

หากพิจารณาค่าใช้จ่ายก่อนเดินทางไปทำงานที่ไต้หวัน ซึ่งหลัก ๆ ได้แก่ ค่าบริการที่ปัจจุบันจัดเก็บโดยบริษัทจัดหางานจำนวน 65,000 บาท ซึ่งได้ปรับลดลงจากหลายปีก่อนอย่างมากจากที่เคยมีการเรียกเก็บสูงถึง 200,000 บาท หากรวมค่าทำหนังสือเดินทางหรือพาสปอร์ต 1,000 บาท ค่าตรวจสุขภาพ 1,500 บาท และค่าใช้จ่ายอื่น ๆ เช่น ค่าดอกเบี้ยเงินกู้ ค่าเดินทางในประเทศไทยอีก จะตกประมาณ 70,000 บาท ดังนั้น คนงานจะ

ต้องทำงาน 6.5 เดือน ในกรณีที่ไม่มีชั่วโมงล่วงเวลาเลย 5.1 เดือนโดยเฉลี่ย และ 3.7 เดือนในกรณีที่ทำงานล่วงเวลาเดือนละ 46 ชั่วโมงตามเพดานที่กฎหมายกำหนด จะเห็นว่า แรงงานต้องทำงานประมาณ 4-7 เดือนก่อนถึงจะมีเงินเก็บ ทั้งนี้หากแรงงานทำงานครบ 3 ปี ในครั้งแรกจะมีเงินออกราว 315,444 บาท ในกรณีที่ไม่มีชั่วโมงล่วงเวลา 471,000 บาท โดยเฉลี่ย และ 603,784 บาท ในกรณีที่ทำงานล่วงเวลาตามชั่วโมงสูงสุดที่กฎหมายกำหนด ทั้งนี้ ยิ่งเมื่อทำงานนานขึ้น เงินเดือนจะถูกปรับให้สูงขึ้นตามประสบการณ์การทำงานที่ยาวนานขึ้นอีกทั้งค่าใช้จ่ายที่ต้องจ่ายให้กับบริษัทจัดหางานทั้งในประเทศไทยและไต้หวันก็จะลดลงด้วย นั่นคือ ผลตอบแทนสุทธิจะยิ่งสูงขึ้นเมื่อทำงานในไต้หวันเป็นเวลานานขึ้น

ส่วนต่อไป จะศึกษาความคุ้มค่าทางเศรษฐกิจของการไปทำงานที่ไต้หวัน โดยใช้ข้อมูลจากแบบสำรวจ (Survey) ซึ่งมีผู้ตอบแบบสอบถามทั้งหมด 111 คน และสามารถแบ่งกลุ่มตัวอย่างได้ 3 กลุ่ม ได้แก่

กลุ่มที่ 1 : กลุ่มคนไทยที่กำลังเดินทางไปทำงานที่ไต้หวันแบ่งเป็นเดินทางไปครั้งแรก จำนวน 20 คน และไม่ใช้ครั้งแรก (Re-entry) จำนวน 31 คน รวมเป็น 51 คน

กลุ่มที่ 2 : กลุ่มคนไทยที่กำลังทำงานที่ไต้หวันในไทเป จำนวน 25 คน และเกาสงจำนวน 25 คนรวมเป็น 50 คน

กลุ่มที่ 3 : กลุ่มคนไทยที่เคยทำงานที่ไต้หวัน (กลุ่มคนไทยคืนถิ่น) จำนวนทั้งหมด 10 คน

บทนี้จะประกอบด้วย 5 ส่วน ส่วนแรกจะบรรยายลักษณะของกลุ่มตัวอย่าง ได้แก่ เพศ อายุ ภูมิภาค สถานภาพสมรส ระดับการศึกษา อาชีพ ก่อนและหลังไปทำงานที่ไต้หวัน อาชีพที่ทำที่ไต้หวัน รายได้ก่อนและหลังไปทำงานที่ไต้หวัน จำนวนครั้งที่ไปทำงานที่ไต้หวัน ระยะเวลาที่ทำงาน สาเหตุ

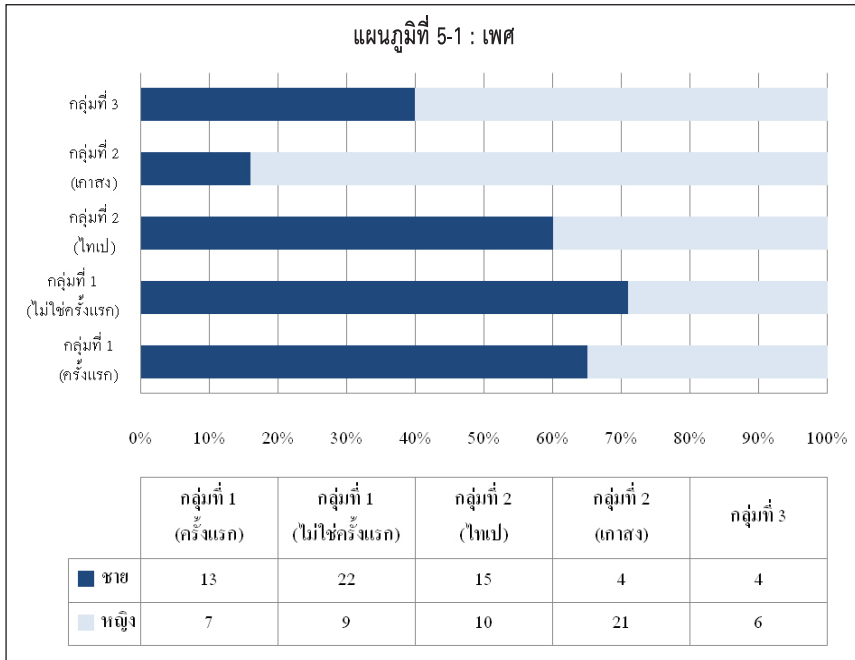
และแรงจูงใจในการไปทำงาน แหล่งข้อมูลการไปทำงาน ช่องทางการไปทำงาน และการส่งเงินกลับ ส่วนที่ 2 แสดงตัวเลขผลประโยชน์ทางเศรษฐกิจ ได้แก่ รายได้ ค่าล่วงเวลา ส่วนที่ 3 แสดงต้นทุนทางเศรษฐกิจ ส่วนที่ 4 แสดงตัวเลขผลประโยชน์ทางเศรษฐกิจสุทธิ และส่วนที่ 5 แสดงความพึงพอใจของแรงงานที่มีต่อบริษัทที่ทำงานในขณะอยู่ที่ไต้หวันดังมีรายละเอียด ดังนี้

1. ลักษณะกลุ่มตัวอย่าง

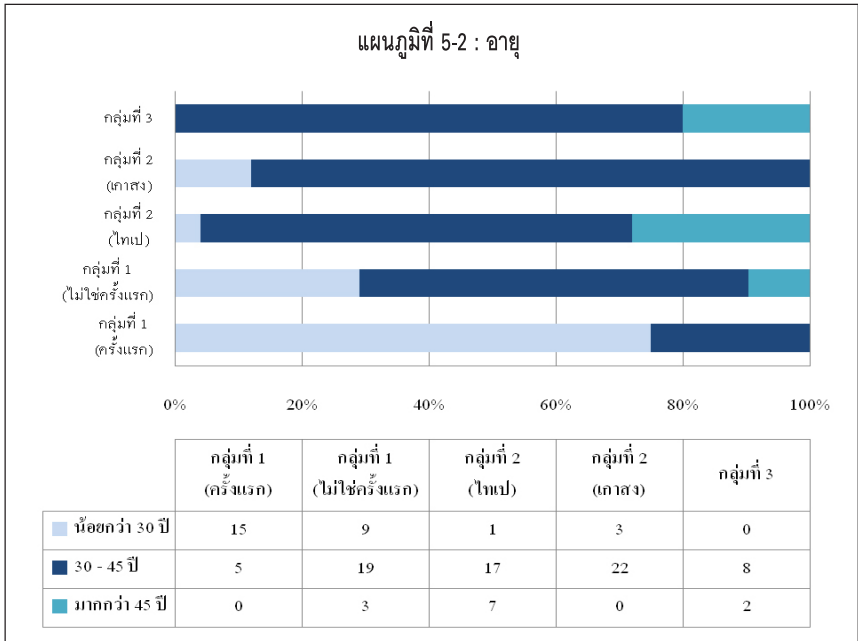
1.1 เพศ และอายุ

จากกลุ่มตัวอย่างทั้งหมด 111 คน พบว่า เป็นแรงงานเพศชาย 52.3% และแรงงานเพศหญิง 47.7% ซึ่งส่วนใหญ่มีอายุระหว่าง 30 - 45 ปี โดยคิดเป็นร้อยละ 64 รองลงมาคืออายุ 30 ปี โดยคิดเป็น 25.2% ทั้งนี้มีรายละเอียดเพศและอายุของแรงงานในแต่ละกลุ่มตัวอย่างดังนี้

กลุ่มคนไทยที่กำลังเดินทางไปทำงานที่ไต้หวันเป็นครั้งแรกส่วนใหญ่ร้อยละ 65 จะเป็นแรงงานเพศชาย เช่นเดียวกับกลุ่มคนไทยที่กำลังเดินทางไปทำงานที่ไต้หวันที่ไม่ใช่ครั้งแรกและกลุ่มคนไทยที่กำลังทำงานที่ไต้หวันส่วนใหญ่เป็นแรงงานเพศชายโดยคิดเป็น 71% และ 60% ตามลำดับ แตกต่างจากกลุ่มคนไทยที่กำลังทำงานที่ไต้หวัน และกลุ่มคนไทยคืนถิ่นซึ่งมากกว่า 60% จะเป็นแรงงานเพศหญิง (ตามแผนภูมิที่ 5-1) ข้อสังเกตที่ควรต้องบันทึกไว้คือตัวอย่างแรงงานที่ไต้หวัน และคนไทยคืนถิ่น ไม่น่าจะสะท้อนประชากรแท้จริงที่ส่วนใหญ่ประกอบด้วยแรงงานเพศชายในสัดส่วนที่มากกว่าเพศหญิง



กลุ่มคนไทยที่กำลังเดินทางไปทำงานที่ได้หวันเป็นครั้งแรกส่วนใหญ่ 75% จะมีอายุน้อยกว่า 30 ปี ขณะที่กลุ่มคนไทยที่กำลังเดินทางไปทำงานที่ได้หวันที่ไม่ใช่ครั้งแรก 61.3% มีอายุระหว่าง 30 - 45 ปี เช่นเดียวกับกลุ่มคนไทยที่กำลังทำงานที่ไทย กลุ่มคนไทยที่กำลังทำงานที่เกาหลี และกลุ่มคนไทยคืนถิ่น ซึ่งส่วนใหญ่มีอายุระหว่าง 30 - 45 ปี โดยคิดเป็น 68% 88% และ 80% ตามลำดับ โดยมีรายละเอียดในแต่ละกลุ่มตัวอย่างตามแผนภูมิที่ 5-2 และตารางที่ 5-2 จะเห็นว่า แรงงานที่กำลังเดินทางไปได้หวันครั้งแรกมีแนวโน้มจะมีอายุน้อยกว่ากลุ่มอื่น ๆ



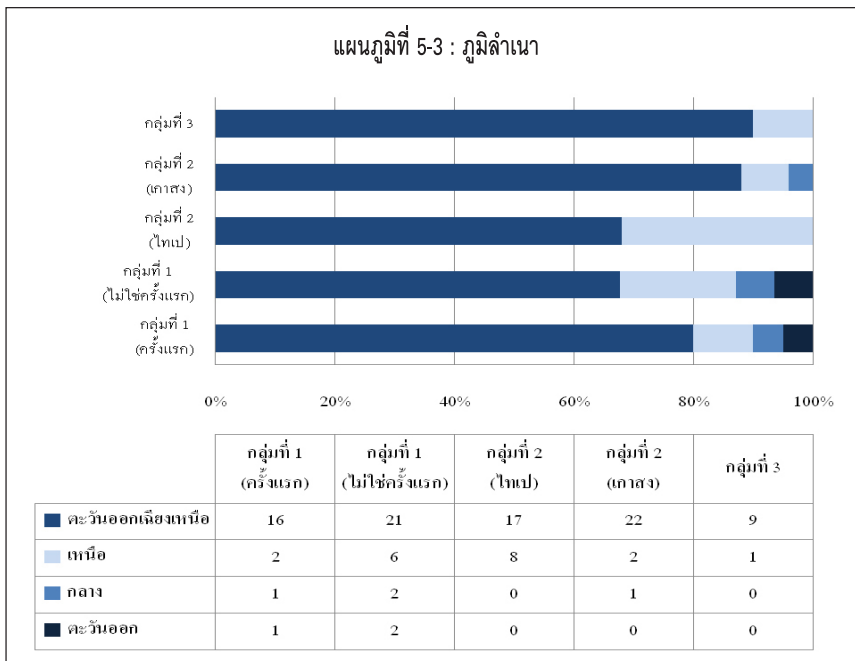
ตารางที่ 5-2 : อายุ (หน่วย : ปี)

กลุ่มตัวอย่าง	ค่าเฉลี่ย	ค่าต่ำสุด	ค่าสูงสุด	ค่าเบี่ยงเบน มาตรฐาน
กลุ่มที่ 1 (ครั้งแรก)	28.0	19.0	44.0	6.8
กลุ่มที่ 1 (ไม่ใช่ครั้งแรก)	36.7	26.0	53.0	7.6
กลุ่มที่ 2 (ไทย)	42.0	27.0	55.0	7.3
กลุ่มที่ 2 (กาสง)	37.4	25.0	45.0	6.2
กลุ่มที่ 3	38.4	30.0	51.0	6.8
ทั้งหมด	36.7	19.0	55.0	8.2

1.2 ภูมิลำเนา

จากกลุ่มตัวอย่างพบว่า แรงงานส่วนใหญ่ 76.6% มีภูมิลำเนามาจากจังหวัดในภาคตะวันออกเฉียงเหนือ เช่น อุตรธานี ขอนแก่น บุรีรัมย์ ตามลำดับ รองลงมา 17.1% มีภูมิลำเนาในภาคเหนือเช่น เชียงราย น่าน และลำปาง ตามลำดับ ทั้งนี้ มีรายละเอียดภูมิลำเนาของแรงงานในแต่ละกลุ่มตัวอย่างดังนี้

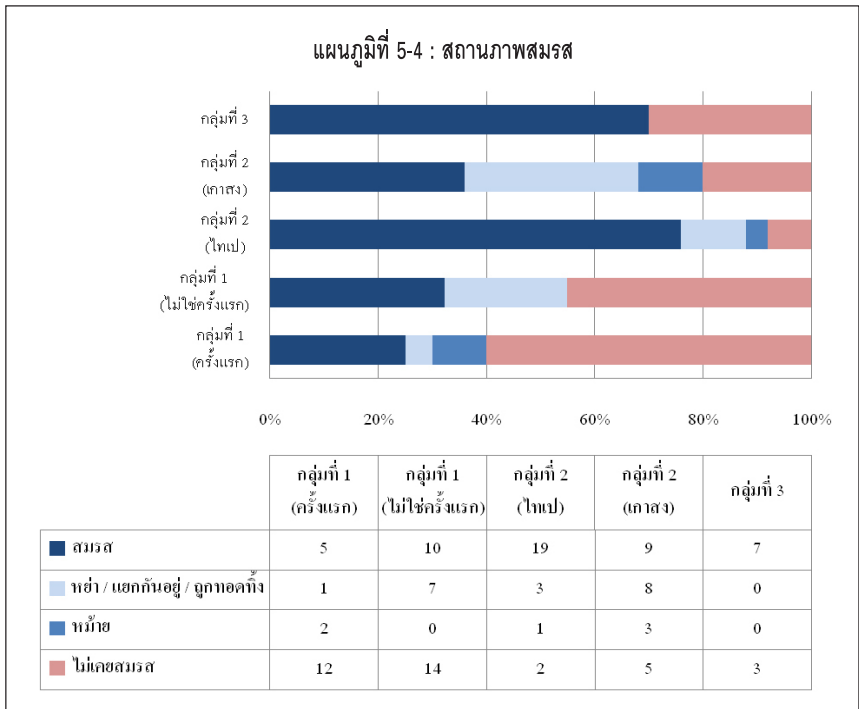
กลุ่มคนไทยที่กำลังเดินทางไปทำงานที่ได้หวันเป็นครั้งแรก กลุ่มคนไทยที่กำลังเดินทางไปทำงานที่ได้หวันที่ไม่ใช่ครั้งแรก กลุ่มคนไทยที่กำลังทำงานที่ไทเป กลุ่มคนไทยที่กำลังทำงานที่เกาสง และกลุ่มคนไทยคืนถิ่นส่วนใหญ่จะมีภูมิลำเนาจากจังหวัดในภาคตะวันออกเฉียงเหนือ โดยคิดเป็น 80% 67.7% 68% 88% และ 90% ตามลำดับ (ตามแผนภูมิที่ 5-3)



1.3 สถานภาพสมรส

จากผลการสำรวจพบว่า แรงงานส่วนใหญ่ 67.6% ของแรงงานที่ไปทำงานที่ไต้หวันจะผ่านการสมรสแล้วอย่างไรก็ดีพบว่า ในจำนวนดังกล่าว มีภรรยา แยกทางกัน หรืออยู่ทอดทิ้ง คิดเป็น 17.1% และหม้าย 5.4% ของกลุ่มตัวอย่างแรงงานทั้งหมดโดยมีรายละเอียดในแต่ละกลุ่มตัวอย่างดังนี้

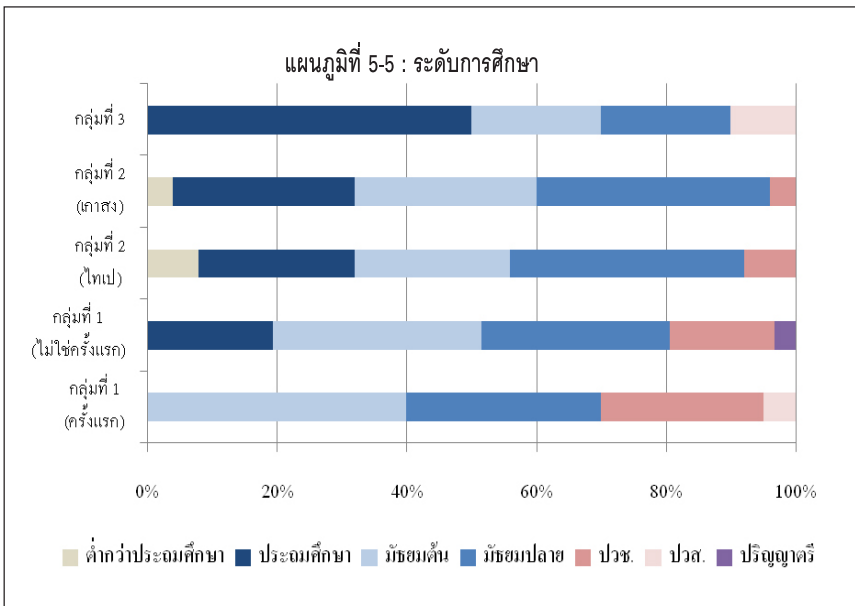
กลุ่มคนไทยที่กำลังเดินทางไปทำงานที่ไต้หวันเป็นครั้งแรก กลุ่มคนไทยที่กำลังเดินทางไปทำงานที่ไต้หวันที่ไม่ใช่ครั้งแรก ส่วนใหญ่ยังไม่เคยสมรส โดยคิดเป็น 60% และ 45.2% ตามลำดับ ขณะที่กลุ่มคนไทยที่กำลังทำงานที่ไทเป กลุ่มคนไทยที่กำลังทำงานที่เกาสง และกลุ่มคนไทยคืนถิ่นส่วนใหญ่จะผ่านการสมรสแล้ว (ตามแผนภูมิที่ 5-4)



1.4 ระดับการศึกษา

แรงงานที่ไปทำงานที่ได้วันนั้นส่วนใหญ่ 61.2% จะจบการศึกษาในระดับมัธยมศึกษา โดย 31.5% เป็นระดับมัธยมปลาย 29.7% เป็นระดับมัธยมต้น รองลงมาเป็นระดับประถมศึกษา 21.6% และปวช. 11.7% ทั้งนี้มีรายละเอียดระดับการศึกษาในแต่ละกลุ่มตัวอย่างตามแผนภูมิที่ 5-5 และตารางที่ 5-3

กลุ่มคนไทยที่กำลังเดินทางไปทำงานที่ได้วันเป็นครั้งแรก และกลุ่มคนไทยที่กำลังเดินทางไปทำงานที่ได้วันที่ไม่ใช่ครั้งแรก เกือบ 40% จบการศึกษามัธยมต้น ขณะที่กลุ่มคนไทยที่กำลังทำงานที่ไต้หวัน และกลุ่มคนไทยที่กำลังทำงานที่เกาหลี 36% จบการศึกษาในระดับมัธยมปลาย ส่วนกลุ่มคนไทยคืนถิ่น 50% จบการศึกษาต่ำกว่าประถมศึกษา



ตารางที่ 5-3 : การศึกษาในแต่ละกลุ่มตัวอย่าง

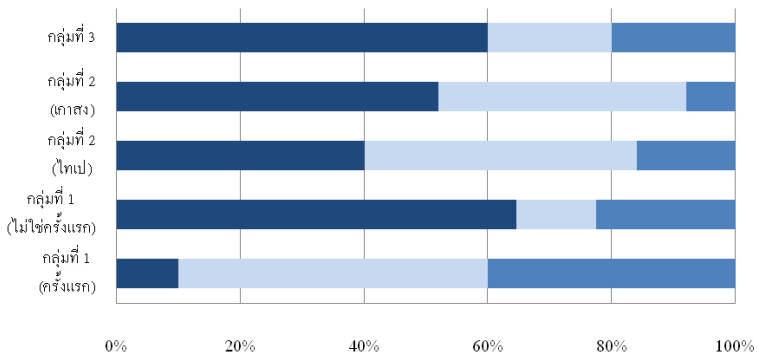
กลุ่มตัวอย่าง	ค่าเฉลี่ย	การศึกษาต่ำสุด	การศึกษาสูงสุด
กลุ่มที่ 1 (ครั้งแรก)	มัธยมต้น	มัธยมต้น	มัธยมปลาย
กลุ่มที่ 1 (ไม่ใช่ครั้งแรก)	มัธยมต้น	ประถมศึกษา	ปริญญาตรี
กลุ่มที่ 2 (ไทย)	มัธยมปลาย	ต่ำกว่าประถมศึกษา	มัธยมปลาย
กลุ่มที่ 2 (เกาสง)	มัธยมปลาย	ต่ำกว่าประถมศึกษา	มัธยมปลาย
กลุ่มที่ 3	ประถมศึกษา	ประถมศึกษา	มัธยมปลาย
ทั้งหมด	มัธยมปลาย	ต่ำกว่าประถมศึกษา	ปริญญาตรี

1.5 อาชีพและรายได้ก่อนไปทำงานที่ไต้หวัน

จากผลการสำรวจพบว่า แรงงานกลุ่มตัวอย่างก่อนจะไปทำงานที่ไต้หวัน 32.4% เคยทำอาชีพรับจ้าง 22.5% เคยทำงานในภาคการผลิต และ 20.7% เคยทำงานเพาะปลูก โดย 38.7% จะมีรายได้ต่อเดือนซึ่งประกอบด้วยเงินเดือน ค่าล่วงเวลา โบนัส และอื่น ๆ น้อยกว่า 9,000 บาท รองลงมาเป็น 9,000 – 15,000 บาท (33.3%) ทั้งนี้ คิดเป็นรายได้เฉลี่ยต่อเดือนประมาณ 10,652 บาท และมีรายละเอียดรายได้ต่อเดือนก่อนไปทำงานที่ไต้หวันในแต่ละกลุ่มตัวอย่างดังนี้

กลุ่มคนไทยที่กำลังเดินทางไปทำงานที่ได้หวันเป็นครั้งแรก 50% มีรายได้ 9,000 - 15,000 บาท ขณะที่กลุ่มคนไทยที่กำลังเดินทางไปทำงานที่ได้หวันที่ไม่ใช่ครั้งแรก กลุ่มคนไทยที่กำลังทำงานที่เกาหลี และกลุ่มคนไทยคืนถิ่น ส่วนใหญ่จะมีรายได้น้อยกว่า 9,000 บาทโดยคิดเป็น 64.5% 52% และ 60% ส่วนกลุ่มคนไทยที่กำลังทำงานที่ไต้หวัน ส่วนใหญ่รายได้จะต่ำกว่า 15,000 บาท (ตามแผนภูมิที่ 5-6 และตารางที่ 5-4)

แผนภูมิที่ 5-6 : รายได้ต่อเดือนก่อนไปทำงานที่ได้หวัน



	กลุ่มที่ 1 (ครั้งแรก)	กลุ่มที่ 1 (ไม่ใช่ครั้งแรก)	กลุ่มที่ 2 (ไต้หวัน)	กลุ่มที่ 2 (เกาหลี)	กลุ่มที่ 3
■ <9,000 บาท	2	20	10	13	6
■ 9,000 - 15,000 บาท	10	4	11	10	2

ตารางที่ 5-4 : รายได้ต่อเดือนก่อนไปทำงานที่ไต้หวันในแต่ละกลุ่มตัวอย่าง (หน่วย: บาท)

กลุ่มตัวอย่าง	ค่าเฉลี่ย	ค่าต่ำสุด	ค่าสูงสุด	ค่าเบี่ยงเบนมาตรฐาน
กลุ่มที่ 1 (ครั้งแรก)	14,100.0	7,000.0	35,000.0	6,097.0
กลุ่มที่ 1 (ไม่ใช่ครั้งแรก)	10,898.5	2,500.0	45,000.0	9,134.9
กลุ่มที่ 2 (ไทเป)	10,000.0	3,000.0	20,000.0	4,112.5
กลุ่มที่ 2 (เกาะสง)	9,359.0	5,000.0	20,000.0	3,274.0
กลุ่มที่ 3	7,370.0	2,500.0	15,000.0	4,567.0
ทั้งหมด	10,652.0	2,500.0	45,000.0	6,339.8

1.6 อาชีพขณะทำงานที่ไต้หวัน

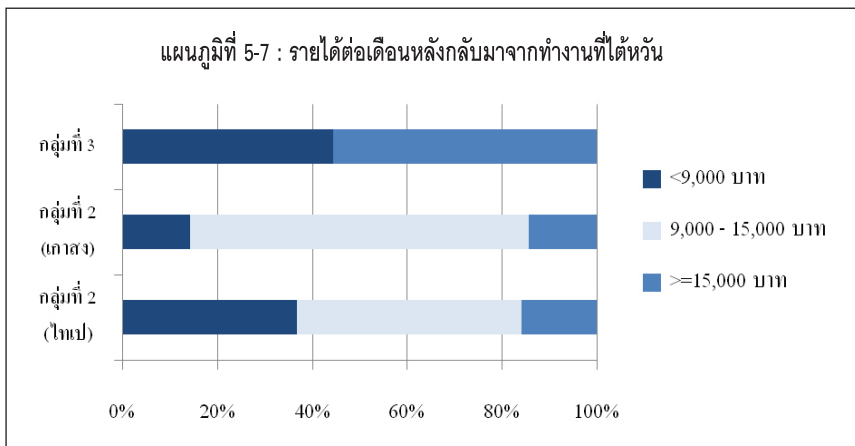
จากผลการสำรวจพบว่าแรงงานที่ทำงานที่ไต้หวันส่วนใหญ่ 51.4% จะทำงานในโรงงานต่าง ๆ เช่น โรงงานผลิตพลาสติก โรงงานประกอบอะไหล่และผลิตสินค้าอิเล็กทรอนิกส์ เป็นต้น รองลงมา เป็นโรงงานทอผ้า 16.5% และก่อสร้าง 9.2%

1.7 อาชีพและรายได้ภายหลังกลับมาจากไต้หวัน

เมื่อแรงงานกลับมาจากการไปทำงานที่ไต้หวัน (เฉพาะกลุ่มคนไทยที่กำลังทำงานที่ไต้หวันทั้งในไทเปและเกาะสง และกลุ่มคนไทยคืนถิ่น พบว่าแรงงานส่วนใหญ่ 55% จะกลับมาประกอบอาชีพในไทยเหมือนกับอาชีพที่เคยทำก่อนไปทำงานที่ไต้หวันโดยจะประกอบอาชีพ รับจ้างทั่วไป 30%

เพาะปลูก 25.0% ค้าขาย 13.3% และมีกิจการว่างงาน 16.7% นอกจากนี้พบว่าแรงงานที่กลับมาจากไต้หวันจะมีรายได้ต่อเดือนซึ่งประกอบด้วยเงินเดือน ค่าล่วงเวลา โบนัส อยู่ระหว่าง 9,000 - 15,000 บาท (40%) รองลงมาเป็นน้อยกว่า 9,000 บาท (34.3%) คิดเป็นรายได้เฉลี่ยต่อเดือนประมาณ 11,926.8 บาท ทั้งนี้ มีรายละเอียดรายได้อีกต่อเดือนหลังกลับมาจากไต้หวันในแต่ละกลุ่มตัวอย่าง ดังนี้

กลุ่มคนไทยที่กำลังทำงานที่ไต้หวัน และกลุ่มคนไทยที่กำลังทำงานที่เกาหลี ส่วนใหญ่จะมีรายได้ต่อเดือนหลังกลับมาจากไต้หวัน 9,000 - 15,000 บาท โดยคิดเป็น 47.4% และ 71.4% ตามลำดับ ขณะที่กลุ่มคนไทยคืนถิ่น 55.6% จะมีรายได้มากกว่า 15,000 บาท (ตามแผนภูมิที่ 5-7 และตารางที่ 5-5)

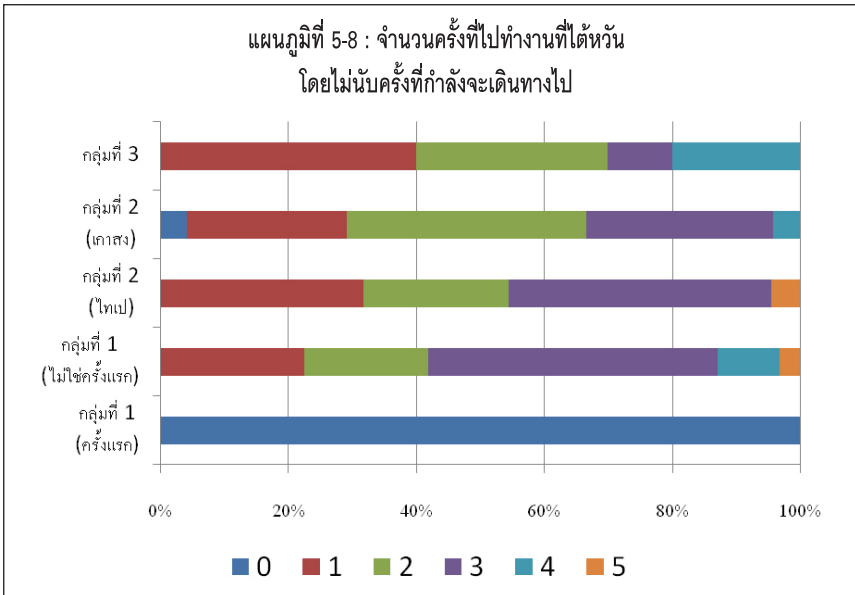


ตารางที่ 5-5 : รายได้ต่อเดือนหลังจากกลับจากทำงานที่ไต้หวัน
ในแต่ละกลุ่มตัวอย่าง (หน่วย: บาท)

กลุ่มตัวอย่าง	ค่าเฉลี่ย	ค่าต่ำสุด	ค่าสูงสุด	ค่าเบี่ยงเบน มาตรฐาน
กลุ่มที่ 2 (ไทเป)	10,039.5	1,500.0	20,000.0	3,901.8
กลุ่มที่ 2 (เกาสง)	10,142.9	5,000.0	15,000.0	3,184.8
กลุ่มที่ 3	15,777.8	2,500.0	60,000.0	17,744.9
ทั้งหมด	11,535.7	1,500.0	60,000.0	9,505.4

1.8 จำนวนครั้งที่ไปทำงานที่ไต้หวัน โดยไม่นับครั้งที่กำลังจะ
เดินทางไป

แรงงานส่วนใหญ่ 80.4% ไปทำงานที่ไต้หวันมากกว่า 1 ครั้ง โดย 43.9% ไปทำงานที่ไต้หวัน 1-2 ครั้ง และ 36.4% ไปทำงานที่ไต้หวัน 3 - 5 ครั้ง ทั้งนี้ มีรายละเอียดในแต่ละกลุ่มตัวอย่างตามแผนภูมิที่ 5-8 และตารางที่ 5-6



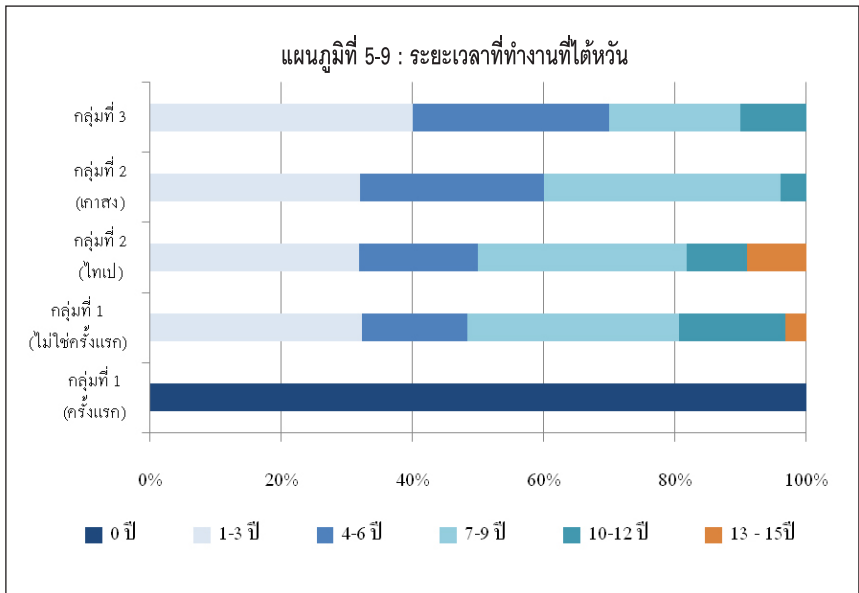
ตารางที่ 5-6 : จำนวนครั้งที่ไปทำงานที่ได้หวันโดยไม่นับครั้งที่กำลังจะเดินทางไปในแต่ละกลุ่มตัวอย่าง

กลุ่มตัวอย่าง	ค่าเฉลี่ย	ค่าต่ำสุด	ค่าสูงสุด	ค่าเบี่ยงเบนมาตรฐาน
กลุ่มที่ 1 (ครั้งแรก)	0	0	0	0
กลุ่มที่ 1 (ไม่ใช่ครั้งแรก)	2.5	1.0	5.0	1.1
กลุ่มที่ 2 (ไต้หวัน)	2.2	1.0	5.0	1.1
กลุ่มที่ 2 (เกาหลี)	2.0	0	4.0	1.0
กลุ่มที่ 3	2.1	1.0	4.0	1.2
ทั้งหมด	1.8	0	5.0	1.3

1.9 ระยะเวลาที่ทำงานที่ไต้หวัน

ระยะเวลาที่แรงงานไปทำงานที่ไต้หวันส่วนใหญ่จะน้อยกว่า 12 ปี โดย 26.9% จะอยู่ระหว่าง 1-3 ปี รองลงมาคือ 7-9 ปี (25.9%) ทั้งนี้ มีรายละเอียดในแต่ละกลุ่มตัวอย่างดังนี้

กลุ่มคนไทยที่กำลังเดินทางไปทำงานที่ไต้หวันเป็นครั้งแรก ทั้งหมด มีประสบการณ์ในการทำงานที่ไต้หวัน 0 ปีขณะที่กลุ่มคนไทยที่กำลังเดินทางไปทำงานที่ไต้หวันที่ไม่ใช่ครั้งแรก กลุ่มคนไทยที่กำลังทำงานที่ไต้หวันและกลุ่มคนไทยที่กำลังทำงานที่เกาสง จะทำงานที่ไต้หวัน 1-3 ปี และ 7-9 ปี ในสัดส่วนที่ใกล้เคียงกัน ส่วนกลุ่มคนไทยคืนถิ่น 40% จะทำงานในไต้หวัน 1-3 ปี (ตามแผนภูมิที่ 5-9 และตารางที่ 5-7)

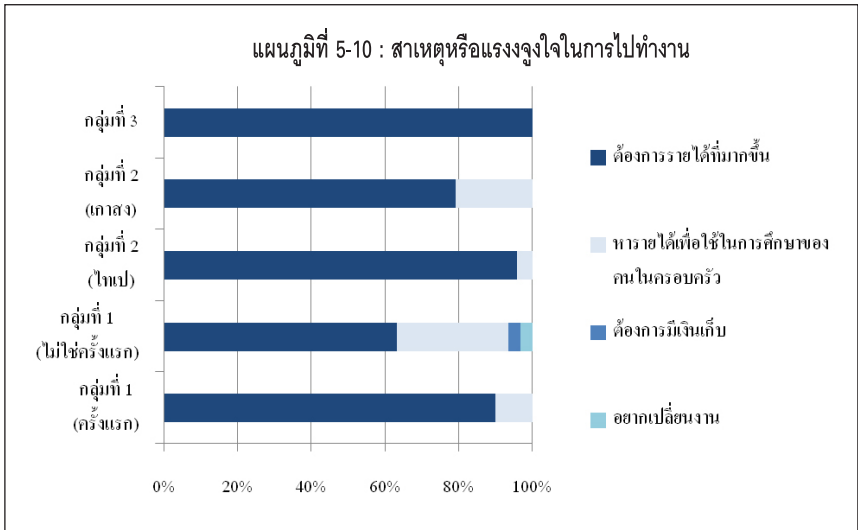


ตารางที่ 5-7: ระยะเวลาที่ทำงานที่ได้หวันในแต่ละกลุ่มตัวอย่าง (หน่วย: ปี)

กลุ่มตัวอย่าง	ค่าเฉลี่ย	ค่าต่ำสุด	ค่าสูงสุด	ค่าเบี่ยงเบนมาตรฐาน
กลุ่มที่ 1 (ครั้งแรก)	0	0	0	0
กลุ่มที่ 1 (ไม่ใช่ครั้งแรก)	6.7	2.0	15.0	3.4
กลุ่มที่ 2 (ไทเป)	6.8	2.0	15.0	3.8
กลุ่มที่ 2 (เกาสง)	5.5	1.5	11.0	3.0
กลุ่มที่ 3	5.1	2.0	10.0	2.8
ทั้งหมด	5.0	0	15.0	3.9

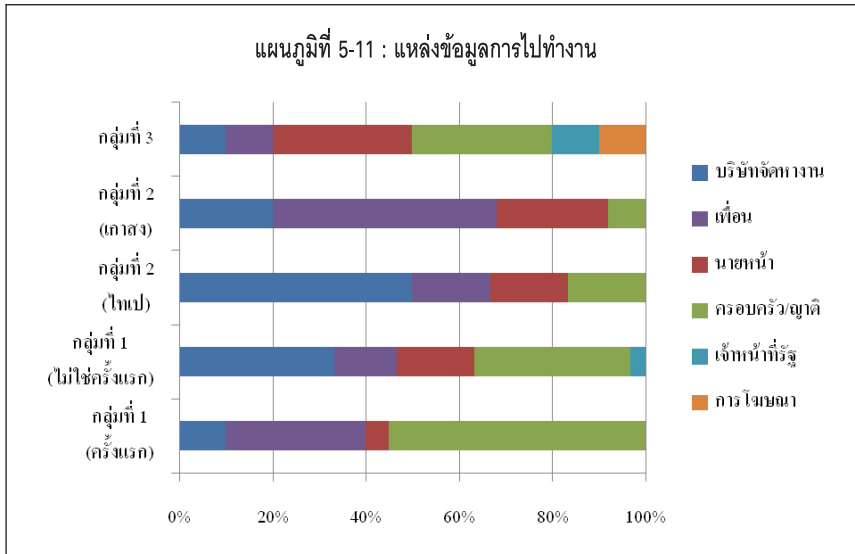
1.10 สาเหตุหรือแรงจูงใจในการไปทำงาน

เหตุผลหลักที่ทำให้แรงงานไปทำงานที่ได้หวันคือ ต้องการรายได้มากขึ้นโดยคิดเป็น 82.4% รองลงมาคือต้องการหารายได้เพื่อใช้ในการศึกษาของคนในครอบครัวโดยคิดเป็น 15.7% รวมถึงต้องการมีเงินเก็บและอยากเปลี่ยนงานโดยคิดเป็น 1.8% ทั้งนี้ มีรายละเอียดในแต่ละกลุ่มตัวอย่างตามแผนภูมิที่ 5-10



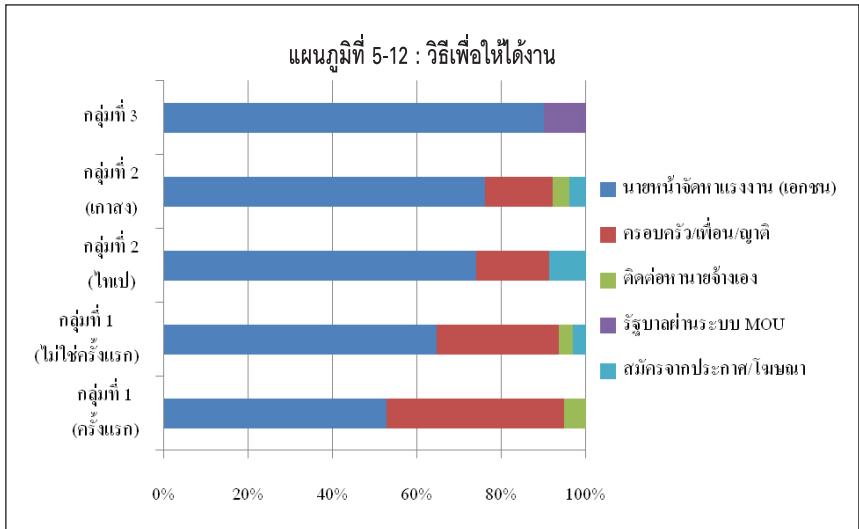
1.11 แหล่งข้อมูลการไปทำงาน

แรงงานส่วนใหญ่ได้รับข้อมูลการไปทำงานที่ได้หวันผ่านบริษัทจัดหางานและครอบครัวหรือญาติโดยคิดเป็นร้อยละ 27.5% รองลงมาคือเพื่อน 24.8% และนายหน้า(หมายถึงผู้ให้ข้อมูลเกี่ยวกับการไปทำงานแก่แรงงาน แต่ไม่มีใบอนุญาตจัดหางานให้คนงานเพื่อไปทำงานในต่างประเทศที่ออกให้โดยกระทรวงแรงงาน) 17.4% ทั้งนี้ มีรายละเอียดในแต่ละกลุ่มตัวอย่างตามแผนภูมิที่ 5-11



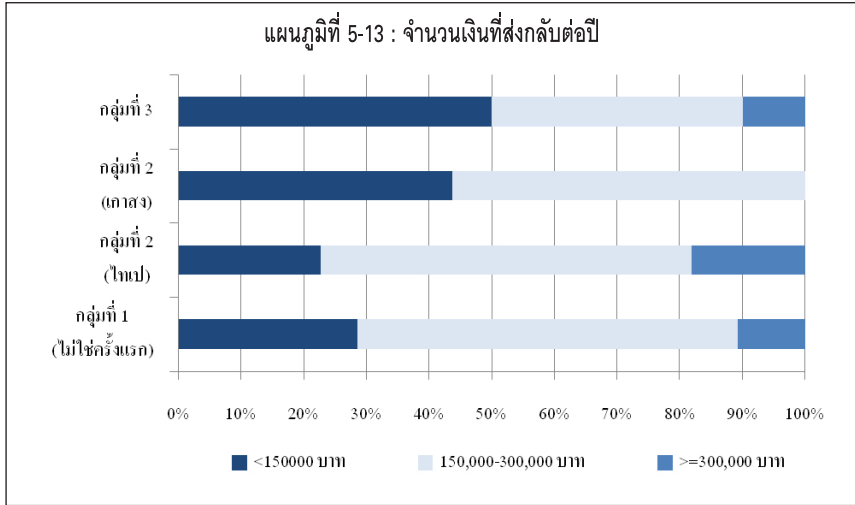
1.12 วิธีเพื่อให้ได้งาน

แรงงานส่วนใหญ่ได้งานในไต้หวันผ่านนายหน้าจัดหาแรงงาน (เอกชน) โดยคิดเป็น 69.4% รองลงมาเป็นครอบครัวหรือญาติโดยคิดเป็น 23.1% ทั้งนี้ มีรายละเอียดในแต่ละกลุ่มตัวอย่างตามแผนภูมิที่ 5-12



1.13 การส่งเงินกลับ

แรงงานส่วนใหญ่ 56.6% จะเงินส่งกลับบ้านปีละประมาณ 150,000 - 300,000 บาท รองลงมาคือปีละน้อยกว่า 150,000 บาท (32.9%) ซึ่งโดยเฉลี่ยแล้วแรงงานจะส่งเงินกลับบ้านประมาณ 172,422.8 บาทต่อปี และจากการสำรวจพบว่า 52.3% จะส่งเงินผ่านการโอนเงินที่ธนาคารหรือส่งผ่านนายหน้าโดยคิดเป็น 19.3% นอกจากนี้ แรงงานส่วนใหญ่ 74.3% จะส่งเงินกลับเดือนละครั้ง ทั้งนี้ มีรายละเอียดจำนวนเงินที่ส่งกลับในแต่ละกลุ่มตัวอย่างตามแผนภูมิที่ 5-13 และตารางที่ 5-8



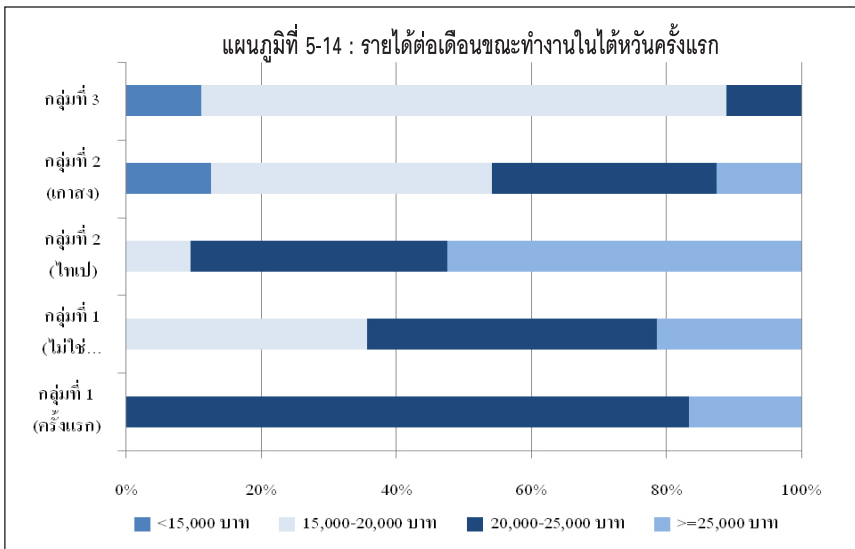
ตารางที่ 5-8 : จำนวนเงินที่ส่งกลับต่อปี (หน่วย : บาท)

กลุ่มตัวอย่าง	ค่าเฉลี่ย	ค่าต่ำสุด	ค่าสูงสุด	ค่าเบี่ยงเบนมาตรฐาน
กลุ่มที่ 1 (ไม่ใช่ครั้งแรก)	185,084.3	12,500.0	434,424.2	109,386.5
กลุ่มที่ 2 (ไทย)	185,989.8	16,000.0	320,000.0	96,563.2
กลุ่มที่ 2 (เกาหลี)	150,687.5	15,000.0	250,000.0	67,494.9
กลุ่มที่ 3	141,900.0	10,000.0	420,000.0	125,090.6
ทั้งหมด	185,084.3	12,500.0	434,424.2	109,386.5

2. ผลประโยชน์ทางเศรษฐกิจ รายได้ขณะทำงานที่ไต้หวัน

2.1 รายได้ครั้งแรก

จากผลการสำรวจพบว่า แรงงานส่วนใหญ่ 95.5% จะมีรายได้จากการไปทำงานครั้งแรกที่ประเทศไต้หวันมากกว่า 15,000 บาท ต่อเดือน หรือโดยเฉลี่ยอยู่ที่ 21,340.9 บาทต่อเดือน ซึ่งมากกว่ารายได้ที่แรงงานได้รับก่อนไปทำงานที่ไต้หวัน (ส่วนใหญ่รายได้ที่แรงงานได้ก่อนไปทำงานที่ประเทศไต้หวันน้อยกว่า 15,000 บาทต่อเดือน) จึงอาจกล่าวได้ว่ารายได้ที่สูงขึ้นจากการทำงานในประเทศไต้หวันเป็นปัจจัยหนึ่งของแรงงานในการเดินทางไปทำงานที่ประเทศไต้หวัน ซึ่งสอดคล้องกับผลการสำรวจในข้อ 2.10 ทั้งนี้ หากพิจารณาเพิ่มเติมจะพบว่าแรงงานมีรายได้จากการไปทำงานครั้งแรกที่ประเทศไต้หวันระหว่าง 20,000-25,000 บาท ในสัดส่วน 38.6% และระหว่าง 15,000-20,000 บาท ในสัดส่วน 33% โดยมีรายละเอียดในแต่ละกลุ่มตัวอย่างตามรูปที่ 5-14 และตารางที่ 5-9



ตารางที่ 5-9 : รายได้ต่อเดือนขณะทำงานในได้หวันครั้งแรก (หน่วย : บาท)

กลุ่มตัวอย่าง	ค่าเฉลี่ย	ค่าต่ำสุด	ค่าสูงสุด	ค่าเบี่ยงเบน มาตรฐาน
กลุ่มที่ 1 (ครั้งแรก)	22,940.2	20,008.0	30,506.0	3,773.9
กลุ่มที่ 1 (ไม่ใช่ครั้งแรก)	21,832.6	15,000.0	35,000.0	5,443.6
กลุ่มที่ 2 (ไทย)	24,572.6	18,000.0	30,000.0	4,003.2
กลุ่มที่ 2 (เกาหลี)	18,859.4	7,000.0	28,000.0	4,292.8
กลุ่มที่ 3	17,822.2	14,000.0	20,000.0	1,990.5
ทั้งหมด	21,340.9	7,000.0	35,000.0	4,968.9

2.2 รายได้ครั้งสุดท้าย

ขณะที่แรงงานส่วนใหญ่ 94.6% จะมีรายได้ครั้งสุดท้ายจากการไปทำงานที่ประเทศได้หวันมากกว่า 15,000 บาทต่อเดือน หรือโดยเฉลี่ยอยู่ที่ 22,798.6 บาทต่อเดือน ทั้งนี้ หากพิจารณาเพิ่มเติมจะพบว่าส่วนใหญ่ 53.6% มีรายได้จากการไปทำงานครั้งสุดท้ายจากการไปทำงานที่ประเทศได้หวันระหว่าง 20,000-25,000 บาท รองลงมา 32.1% มีรายได้มากกว่า 25,000 บาท ตามลำดับ ซึ่งสูงกว่ารายได้ครั้งแรก โดยมีรายละเอียดในแต่ละกลุ่มตัวอย่างตามรูปที่ 5-15 และตารางที่ 5-10

ตารางที่ 5-10 : รายได้ต่อเดือนครั้งล่าสุด (หน่วย : บาท)

กลุ่มตัวอย่าง	ค่าเฉลี่ย	ค่าต่ำสุด	ค่าสูงสุด	ค่าเบี่ยงเบน มาตรฐาน
กลุ่มที่ 1 (ไม่ใช่ครั้งแรก)	22,526.6	15,000.0	30,000.0	4,032.8
กลุ่มที่ 2 (ไต้หวัน)	25,320.9	8,000.0	35,000.0	9,047.7
กลุ่มที่ 2 (เกาหลี)	21,151.8	12,000.0	30,000.0	3,872.9
กลุ่มที่ 3	25,200.0	17,000.0	35,000.0	7,049.8
ทั้งหมด	22,798.6	8,000.0	35,000.0	5,668.6

2.3 ค่าล่วงเวลาและโบนัสจากการทำงานครั้งแรก

นอกจากนี้แรงงานยังได้รับค่าล่วงเวลาและโบนัสโดยเฉลี่ยอยู่ที่ 19,916.3 บาทต่อเดือน ทั้งนี้ มีรายละเอียดในแต่ละกลุ่มตัวอย่างตามตารางที่ 5-11

ตารางที่ 11 : ค่าล่วงเวลาและโบนัสจากการทำงานต่อเดือนครั้งแรก (หน่วย : บาท)

กลุ่มตัวอย่าง	ค่าเฉลี่ย	ค่าต่ำสุด	ค่าสูงสุด	ค่าเบี่ยงเบน มาตรฐาน
กลุ่มที่ 1 (ไม่ใช่ครั้งแรก)	22,805.5	1,811.1	67,550.0	16,404.0
กลุ่มที่ 2 (ไต้หวัน)	18,712.7	2,640.0	30,000.0	10,845.6
กลุ่มที่ 2 (เกาหลี)	22,526.7	3,000.0	30,000.0	7,921.3
กลุ่มที่ 3	7,202.4	416.7	18,000.0	5,339.4
ทั้งหมด	19,916.3	416.7	67,550.0	13,131.6

ดังนั้น จากผลการสำรวจสามารถคำนวณได้ว่าแรงงานที่ไปทำงานที่ไต้หวันจะได้รับผลประโยชน์ทางเศรษฐกิจ (Total economic benefit) หรือรายได้ทั้งหมดจากการทำงานที่ไต้หวัน (ตลอดอายุการทำงานที่ไต้หวัน) ต่อคนเฉลี่ยอยู่ที่ประมาณ 3,061,321.19 บาท (ซึ่งประกอบด้วยค่าเฉลี่ยเงินเดือนประจำกับค่าเฉลี่ยค่าล่วงเวลาและโบนัสทั้งหมดที่แรงงานได้รับจากการไปทำงานครั้งแรกที่ไต้หวัน) โดย 21.6% ของจำนวนแรงงานที่ตอบแบบสอบถามทั้งหมดได้รับค่าล่วงเวลาและโบนัสสูงกว่าเงินเดือนประจำจึงอาจกล่าวได้ว่าค่าล่วงเวลาและโบนัสเป็นแหล่งผลประโยชน์ทางเศรษฐกิจที่มีนัยความสำคัญของแรงงานกลุ่มดังกล่าว

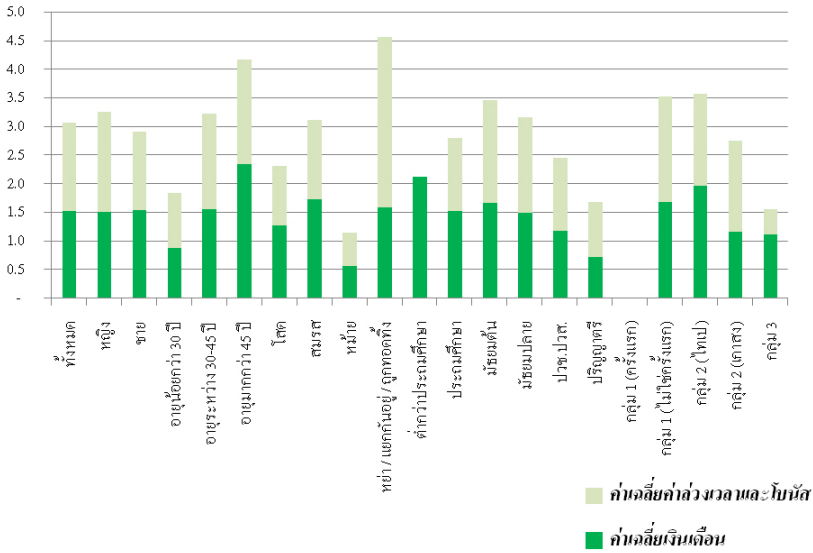
หากพิจารณาตามลักษณะของกลุ่มตัวอย่างจะพบว่า แรงงานเพศหญิงจะได้รับผลประโยชน์ทางเศรษฐกิจ (ตลอดอายุการทำงานที่ไต้หวัน) มากกว่าแรงงานเพศชาย โดยมีค่าเฉลี่ยอยู่ที่ 3,257,565.4 บาท และ 2,908,730.5 บาทตามลำดับ ส่วนหนึ่งมีสาเหตุมาจากแรงงานเพศหญิงได้รับค่าล่วงเวลาเฉลี่ยที่สูงกว่าแรงงานเพศชาย จึงอาจกล่าวได้ว่าแรงงานเพศหญิงมีการทำงานล่วงเวลามากกว่าเพศชาย และแรงงานที่มีอายุมากจะได้รับผลประโยชน์ทางเศรษฐกิจตลอดอายุการทำงานมากที่สุด โดยกลุ่มแรงงานอายุมากกว่า 45 ปี จะมีค่าเฉลี่ยอยู่ที่ 4,162,594.0 บาท รองลงมาเป็น กลุ่มแรงงานอายุ 30 - 45 ปี ซึ่งมีค่าเฉลี่ยอยู่ที่ 3,222,018.3 บาท ขณะที่แรงงานที่มีอายุน้อยกว่า 30 ปี จะมีค่าเฉลี่ยอยู่ที่ 1,845,048.1 บาท ซึ่งอธิบายได้ว่าแรงงานที่มีอายุมากกว่า มีประสบการณ์การทำงานที่สูงกว่า จึงได้รับค่าตอบแทนที่สูงกว่า นอกจากนี้ จากการศึกษาสถานภาพของแรงงานพบว่า กลุ่มแรงงานที่มีสถานะหย่า / แยกกันอยู่ / ถูกทอดทิ้ง จะได้รับผลประโยชน์ทางเศรษฐกิจตลอดอายุการทำงานมากที่สุด โดยเฉลี่ยอยู่ที่ 4,559,076 บาท รองลงมาเป็นกลุ่มแรงงานที่สมรสแล้ว เฉลี่ยอยู่ที่ 3,105,828.9 บาท ขณะที่กลุ่มแรงงานที่มีสถานภาพหม้ายจะได้รับผลประโยชน์ทางเศรษฐกิจน้อย

ที่สุดในส่วนนี้ไม่ชัดเจนว่าสถานภาพสมรสมีผลต่อผลประโยชน์ที่แรงงานได้รับอย่างไร อาจเป็นไปได้ว่า แรงงานที่ไม่มีหย่าร้าง แยกกันอยู่ หรือถูกทอดทิ้ง มีอายุมากกว่าแรงงานในสถานภาพสมรสกลุ่มอื่น ๆ ทำให้ได้รับผลประโยชน์สูงกว่ากลุ่มอื่น ๆ เนื่องจากประสบการณ์การทำงานที่มีมากกว่า

นอกจากนี้ พบว่าการศึกษาของแรงงานก็เป็นปัจจัยหนึ่งที่ทำให้ผลประโยชน์ทางเศรษฐกิจของแรงงานแตกต่างกันโดยแรงงานที่จบการศึกษาในระดับมัธยมต้นจะได้รับผลประโยชน์ทางเศรษฐกิจตลอดอายุการทำงานมากที่สุด โดยเฉลี่ยอยู่ที่ 3,453,910.7 บาท เนื่องจากได้รับค่าล่วงเวลา มากกว่า รองลงมาเป็นแรงงานที่จบการศึกษาในระดับมัธยมปลาย เฉลี่ยอยู่ที่ 3,155,421.5 บาท และประถมศึกษา ปวช. ปวส. และปริญญาตรี ตามลำดับ เนื่องจากแรงงานไทยที่ไปทำงานที่ไต้หวันส่วนใหญ่ทำงานในโรงงานอุตสาหกรรม ดังนั้น การศึกษาระดับปริญญาตรีจึงไม่ได้เพิ่มผลประโยชน์ให้กับแรงงาน

หากพิจารณาตามกลุ่มตัวอย่างพบว่า แรงงานในกลุ่มที่กำลังทำงานในไต้หวัน จะได้รับผลประโยชน์ทางเศรษฐกิจมากที่สุดเฉลี่ยอยู่ที่ 3,564,726 บาท รองลงมากลุ่มคนไทยที่กำลังเดินทางไปทำงานที่ไต้หวันที่ไม่ใช่ครั้งแรก เฉลี่ยอยู่ที่ 3,517,044.9 บาท กลุ่มแรงงานที่กำลังทำงานในเกาหลี เฉลี่ยอยู่ที่ 2,757,961.8 บาท และกลุ่มคนไทยคืนถิ่น เฉลี่ยอยู่ที่ 1,554,809.5 บาท ตามลำดับ ซึ่งกลุ่มคนไทยคืนถิ่นมีผลประโยชน์ต่ำกว่ากลุ่มอื่น ๆ เป็นเพราะค่าจ้างได้มีการปรับสูงขึ้นจากเดิมมาโดยตลอด รายละเอียดตามแผนภูมิที่ 5-15 และตารางที่ 5-12

แผนภูมิที่ 5-15 : ผลประโยชน์โดยเฉลี่ยต่อคนตลอดอายุงาน (หน่วย : ล้านบาท)



ตารางที่ 5-12 : ผลประโยชน์ทางเศรษฐกิจต่อคนตลอดอายุงาน (หน่วย : บาท)

กลุ่มตัวอย่าง	ค่าเฉลี่ย	ค่าต่ำสุด	ค่าสูงสุด	ค่าเบี่ยงเบน มาตรฐาน
หญิง	2,475,965.4	15,000	11,194,656	2,399,184.8
ชาย	2,470,644.1	432,000	6,161,100	1,548,100.6
อายุน้อยกว่า 30 ปี	1,637,750.3	552,000	4,893,000	1,136,072.8
อายุระหว่าง 30-45 ปี	2,550,909.5	324,000	11,194,656	2,158,064.5
อายุมากกว่า 45 ปี	3,200,467.6	15,000	6,161,100	1,743,666.9
โสด	1,968,336.8	432,000	4,893,000	1,120,252.6
สมรส	2,439,384.5	15,000	10,080,000	1,931,615.4
หม้าย	1,152,000	720,000	2,016,000	748,245.9
หย่า / แยกกันอยู่/				
ถูกทอดทิ้ง	3,932,065.9	324,000	11,194,656	3,021,897.1
ต่ำกว่า ประถมศึกษา	2,124,000.0	1,728,000.0	2,520,000.0	560,028.6
ประถมศึกษา	2,477,988.4	324,000.0	6,161,100.0	1,864,544.5
มัธยมต้น	2,757,705.8	432,000.0	11,194,656.0	2,223,288.0
มัธยมปลาย	2,475,250.6	600,000.0	10,080,000.0	2,018,018.0
ปวช.ปวส.	1,823,747.9	15,000.0	6,601,056.0	2,179,255.7
ปริญญาตรี	1,678,271.0	1,678,271.0	1,678,271.0	-
กลุ่ม 1 (ครั้งแรก)	-	-	-	-
กลุ่ม 1 (ไม่ใช่ครั้งแรก)	2,953,238.7	540,000.0	11,194,656.0	2,169,023.8
กลุ่ม 2 (ไทเป)	2,762,852.1	432,000.0	10,080,000.0	2,242,837.7
กลุ่ม 2 (เกาสง)	2,160,781.8	324,000.0	6,601,056.0	1,768,974.3
กลุ่ม 3	1,310,100.0	15,000.0	3,120,000.0	886,313.0
ทั้งหมด	2,473,271.9	15,000.0	11,194,656.0	2,001,101.6

หมายเหตุ ตัวเลขผลประโยชน์ที่แสดงในตารางไม่เท่ากับตัวเลขในแผนภาพ เพราะตัวเลขในตารางแสดงผลรวมของเงินเดือนและค่าล่วงเวลาแล้วจึงหาค่าเฉลี่ย ในขณะที่ตัวเลขในแผนภาพ แสดงผลรวมของค่าเฉลี่ยของเงินเดือนและค่าล่วงเวลา

3. ต้นทุนทางเศรษฐกิจ

3.1 ค่าใช้จ่ายที่ใช้ในการไปทำงานที่ได้หวัน

จากการสำรวจสามารถสรุปค่าใช้จ่ายที่ใช้ในการไปทำงานที่ได้หวันต่อคนได้ตามตารางที่ 5-13 โดยพบว่าแรงงานส่วนใหญ่ร้อยละ 79.3 จะต้องจ่ายเงินก้อนจำนวนหนึ่งให้กับบริษัทจัดหางานซึ่งโดยเฉลี่ยจะจ่ายประมาณ 60,000 บาท นอกจากนี้ มีค่าพาสปอร์ตประมาณ 1,000 บาท ค่าตรวจโรคก่อนเดินทางอีกประมาณ 1,500 บาท และยังพบว่าแรงงานร้อยละ 41.7 จะกู้เงินมาใช้จ่ายในการเดินทางไปทำงานที่ได้หวัน รองลงมาคือร้อยละ 29.6 ยืมคนในครอบครัว โดยดอกเบี้ยเงินกู้เฉลี่ยต่อปีร้อยละ 59 ซึ่งเป็นอัตราที่สูงเมื่อเทียบกับอัตราดอกเบี้ยที่กฎหมายกำหนดไว้ที่ร้อยละ 15 ต่อปี จากการประชุม Focus group ได้รับข้อมูลว่า แม้ว่า ธกส. จะมีเงินกู้ให้สำหรับแรงงานที่จะไปทำงานที่ต่างประเทศ แต่แรงงานส่วนใหญ่ได้กู้ ธกส. แล้วเพื่อทำการเกษตร ทำให้ไม่สามารถกู้ได้อีก ทำให้ต้องหันไปพึ่งพินเงินกู้นอกระบบ

ตารางที่ 5-13: ค่าใช้จ่ายที่ไ้การไปทำงานที่ไต้หวันต่อครั้งต่อคน (บาท)

ประเภท	ค่าเฉลี่ย	ค่าสูงสุด	ค่าต่ำสุด
1) ค่าพาสปอร์ต	1,083.9	1,500	1,000
2) ค่าตรวจโรคที่ไทย	1,446.6	2,500	800
3) ค่านายหน้าที่ไทย	59,915.9	180,000	2,050
4) อัตราดอกเบี้ยต่อปี	59%	432%	2%
(Effective annual rate)			

3.2 ค่าใช้จ่ายขณะทำงานอยู่ในไต้หวัน

จากผลการสำรวจสามารถสรุปค่าใช้จ่ายขณะทำงานอยู่ในไต้หวันต่อคนได้ตามตารางที่ 5-14 โดยพบว่าค่าใช้จ่ายโดยเฉลี่ยส่วนใหญ่จะมาจากค่าอาหารและค่าที่พัก รองลงมาเป็นค่าใช้จ่ายเกี่ยวกับเสื้อผ้าเครื่องแต่งกายและของใช้ส่วนบุคคล ซึ่งเพศชายจะมีค่าใช้จ่ายในเรื่องของอาหารที่พัก ด้านบันเทิงและสันตนาการ ค่าเหล้าและบุหรี่โดยเฉลี่ยสูงกว่าเพศหญิง ขณะที่เพศหญิงจะมีค่าใช้จ่ายเฉลี่ยในส่วนของสุขภาพและการสื่อสารที่สูงกว่าเพศชาย

นอกจากนี้ พบว่าแรงงานที่อายุน้อยกว่า 45 ปี จะมีค่าใช้จ่ายโดยเฉลี่ยในเรื่องของค่าอาหาร ค่าที่พัก ค่าเหล้าและบุหรี่สูงกว่าแรงงานที่มีอายุมากกว่า 45 ปี ขณะที่แรงงานที่อยู่ในสถานภาพโสดจะมีค่าใช้จ่ายด้านเสื้อผ้าเครื่องแต่งกายการสื่อสาร ความบันเทิงและสันตนาการ สูงกว่าแรงงานสถานภาพอื่น

ตารางที่ 5-14 : ค่าใช้จ่ายขณะทำงานอยู่ในได้หวันต่อคน (บาท)

ประเภท	ค่าเฉลี่ย	ค่าสูงสุด	ค่าต่ำสุด
1) ค่าอาหารและค่าที่พัก (ต่อเดือน)	4,747.2	68,094.0	500
2) ค่าตรวจโรคที่ได้หวัน (ต่อปี)	1,691.7	5,000	978
3) ค่าดูแล (ต่อเดือน)	ปีแรก 2,750 บาท ปีที่สอง 1,870 บาท ปีที่สาม 1,650 บาท		
4) ค่าเบี้ยประกันที่ต้องจ่ายเข้ากองทุนประกันสุขภาพ (ต่อเดือน)	610.5	610.5	610.5
5) ค่าใบอนุญาต (ต่อปี)	1,650 บาท		
6) ค่าใช้จ่ายเกี่ยวกับสุขภาพ (ต่อเดือน)	621.3	4,800	100
7) ค่าใช้จ่ายในการเดินทางไปทำงาน (ต่อเดือน)	1,500	5,000	500
8) ค่าใช้จ่ายด้านบันเทิงและสันทนาการ (ต่อเดือน)	1,735.7	4,000	300

**ตารางที่ 5-14 : ค่าใช้จ่ายขณะทำงานอยู่ในได้หวันต่อคน (บาท)
(ต่อ)**

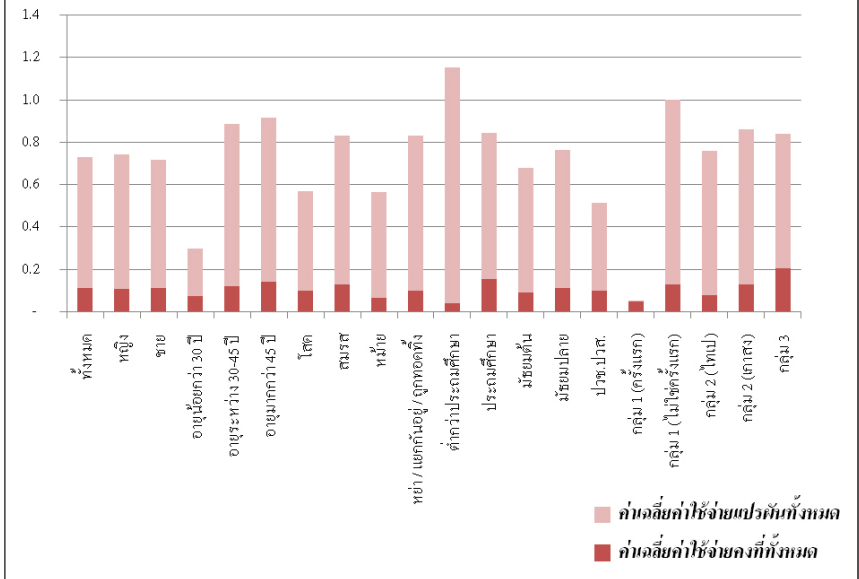
ประเภท	ค่าเฉลี่ย	ค่าสูงสุด	ค่าต่ำสุด
9) ค่าใช้จ่ายเกี่ยวกับเสื้อผ้าและของใช้ส่วนบุคคล (ต่อเดือน)	2,031.3	6,000	300
10) ค่าใช้จ่ายด้านการธรรมเนียมการส่งเงินกลับ (ต่อเดือน)	141.3	325.8	50
11) ค่าใช้จ่ายด้านการสื่อสาร (ต่อเดือน)	811.33	3,268	100
12) ค่าเช่าและนุหรี (ต่อเดือน)	1,630.3	4,500	200
13. ค่าใช้จ่ายอื่นๆ (ต่อเดือน)	2,784.4	8,000	125

ดังนั้น จากผลการสำรวจสามารถสรุปได้ว่า แรงงานที่ไปทำงานที่
ได้หวันจะมีต้นทุนหรือค่าใช้จ่ายทั้งหมด (ตลอดอายุการทำงานที่
ได้หวัน) เฉลี่ยต่อคนเฉลี่ยอยู่ที่ ประมาณ 728,626.5 บาท (ซึ่งประกอบด้วยค่าเฉลี่ย
ค่าใช้จ่ายคงที่ ได้แก่ ค่าพาสน์พอร์ต ค่าตรวจโรค ค่านายหน้าจัดหางานและ
ค่าเฉลี่ยค่าใช้จ่ายแปรผัน เช่น ค่าอาหารและค่าที่พัก ค่าใช้จ่ายเกี่ยวกับสุขภาพ

อื่น ๆ) โดยพบว่าแรงงานเพศชายจะมีค่าใช้จ่ายที่สูงกว่าแรงงานเพศหญิง ซึ่งแรงงานเพศชายจะมีค่าใช้จ่ายเฉลี่ยประมาณ 716,580.5 บาท ส่วนแรงงานเพศหญิงจะมีค่าใช้จ่ายเฉลี่ยอยู่ที่ 741,661.9 บาท ขณะที่แรงงานที่มีอายุน้อยจะมีค่าใช้จ่ายทั้งหมดโดยเฉลี่ยที่น้อยกว่า (มีค่าใช้จ่ายเฉลี่ย 297,644.1 บาท) เช่นเดียวกับแรงงานที่มีสถานภาพหม้าย (มีค่าใช้จ่ายเฉลี่ย 560,540.2 บาท) ทั้งนี้ แรงงานที่มีการศึกษาต่ำกว่ามัธยมศึกษาจะมีค่าใช้จ่ายที่สูงกว่าแรงงานกลุ่มอื่น โดยเฉพาะแรงงานที่จบการศึกษาต่ำกว่าประถมศึกษาจะมีค่าใช้จ่ายเฉลี่ย 1,152,025.3 บาท

หากพิจารณาตามกลุ่มตัวอย่างจะพบว่า แรงงานในกลุ่มที่กำลังเดินทางไปทำงานที่ไต้หวันเป็นครั้งแรก จะมีค่าใช้จ่ายทั้งหมดโดยเฉลี่ยน้อยที่สุด 51,545.6 บาท เนื่องจากแรงงานกลุ่มดังกล่าวยังไม่มียears ค่าใช้จ่ายขณะทำงานอยู่ในไต้หวันมากนักซึ่งเป็นค่าใช้จ่ายแปรผันขณะที่แรงงานในกลุ่มคนไทยที่กำลังเดินทางไปทำงานที่ไต้หวันที่ไม่ใช่ครั้งแรก มีค่าใช้จ่ายเฉลี่ยสูงสุดโดยอยู่ที่ 1,000,070.7 บาท รายละเอียดตามแผนภูมิที่ 5-16 และตารางที่ 5-15

แผนภูมิที่ 5-16 : ต้นทุนหรือค่าใช้จ่ายโดยเฉลี่ยต่อคน (หน่วย : ล้านบาท)



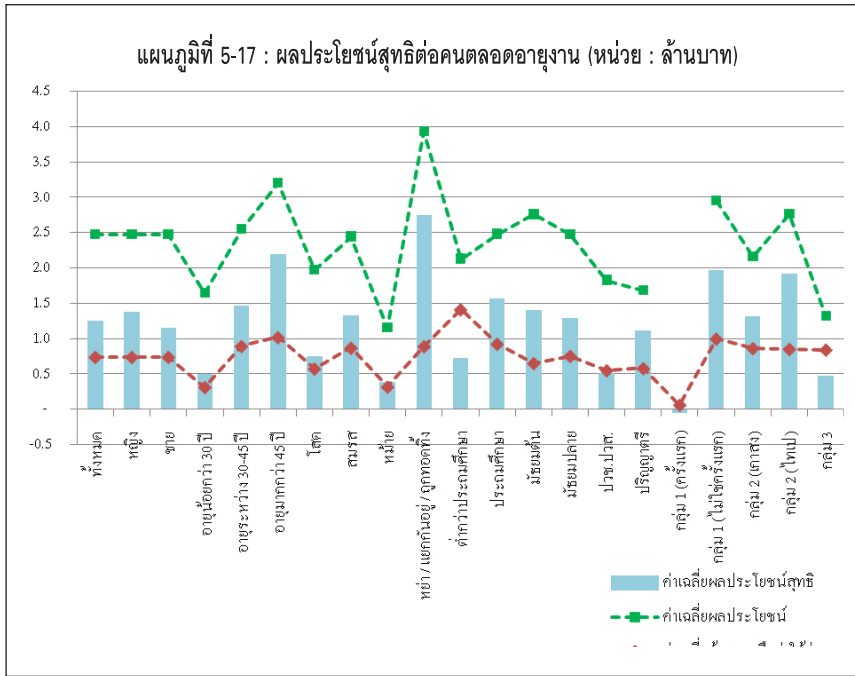
ตารางที่ 5-15 : ต้นทุนหรือค่าใช้จ่าย (หน่วย : บาท)

กลุ่มตัวอย่าง	ค่าเฉลี่ย	ค่าต่ำสุด	ค่าสูงสุด	ค่าเบี่ยงเบน มาตรฐาน
หญิง	737,709.5	39,150.0	2,090,398.0	525,799.6
ชาย	716,580.5	3,100.0	2,112,748.0	609,977.2
อายุน้อยกว่า 30 ปี	297,644.1	3,100.0	1,244,430.0	311,052.4
อายุระหว่าง 30-45 ปี	883,018.1	5,690.0	2,112,748.0	572,715.9
อายุมากกว่า 45 ปี	900,225.2	70,550.0	2,065,456.0	514,917.4
โสด	566,726.1	3,100.0	2,107,650.0	517,235.4
สมรส	824,746.1	5,690.0	2,112,748.0	589,204.7
หม้าย	560,540.2	48,140.0	1,817,060.0	670,832.1
หย่า / แยกกันอยู่/ ถูกทอดทิ้ง	824,083.6	4,140.0	1,939,816.0	538,733.8
ต่ำกว่า ประถมศึกษา	1,139,492.0	600,660.0	2,090,398.0	825,944.0
ประถมศึกษา	836,324.5	5,690.0	2,065,456.0	556,655.1
มัธยมต้น	677,224.8	4,140.0	2,107,650.0	520,779.7
มัธยมปลาย	759,257.5	6,202.0	2,112,748.0	569,208.9
ปวช.ปวส.	511,600.8	3,100.0	1,939,816.0	642,302.2
ปริญญาตรี	573,568.0	573,568.0	573,568.0	-
กลุ่ม 1 (ครั้งแรก)	51,545.6	3,100.0	97,140.0	25,747.8
กลุ่ม 1 (ไม่ใช่ครั้งแรก)	1,000,070.7	229,638.0	2,107,650.0	494,673.2
กลุ่ม 2 (ไทเป)	854,858.8	152,309.0	2,112,748.0	550,397.3
กลุ่ม 2 (เกาสง)	755,557.3	5,690.0	1,817,060.0	509,067.2
กลุ่ม 3	836,676.6	361,902.0	1,690,392.0	554,498.7
ทั้งหมด	726,669.1	3,100.0	2,112,748.0	568,863.9

4. ผลประโยชน์ทางเศรษฐกิจสุทธิ

จากผลการศึกษาพบว่าโดยรวมแรงงานจะได้รับผลประโยชน์สุทธิจากการไปทำงานที่ไต้หวัน ซึ่งมีค่าเฉลี่ยอยู่ที่ 1,250,866.4 บาท ทั้งนี้ระดับผลประโยชน์สุทธิที่แรงงานได้รับจะแตกต่างกันไปตามลักษณะของกลุ่มตัวอย่าง ขณะที่ต้นทุนหรือค่าใช้จ่ายที่แรงงานต้องจ่ายไม่แตกต่างกันนักจะอยู่ระหว่าง 500,000 – 1,000,000 บาท มีเพียงแค่บางลักษณะกลุ่มตัวอย่างที่แตกต่างจากค่าเฉลี่ยของทั้งหมด

แรงงานที่มีสถานภาพหย่า / แยกกันอยู่ / ถูกทอดทิ้งจะได้รับผลประโยชน์สุทธิสูงสุดโดยเฉลี่ยอยู่ที่ 2,745,415.3 บาท รองลงมาคือแรงงานที่มีอายุมากกว่า 45 ปี โดยเฉลี่ยอยู่ที่ 2,187,318.4 บาท ขณะที่แรงงานในกลุ่มคนไทยที่กำลังเดินทางไปทำงานที่ไต้หวันเป็นครั้งแรก ได้รับผลประโยชน์สุทธิเป็นลบ เนื่องจากแรงงานกลุ่มดังกล่าวยังไม่ทราบรายได้ที่จะได้รับนอกจากนี้กลุ่มแรงงานที่ได้ผลประโยชน์สุทธิน้อยรองลงมาคือแรงงานที่มีสถานภาพหม้าย โดยเฉลี่ยอยู่ที่ 381,963.8 บาท เนื่องจากแรงงานกลุ่มดังกล่าวได้รับผลประโยชน์น้อยสุดเมื่อเทียบกับกลุ่มตัวอย่างอื่น ๆ และกลุ่มแรงงานคืนถิ่น โดยเฉลี่ยอยู่ที่ 473,423.4 บาทเนื่องจากมีค่าใช้จ่ายที่สูง รายละเอียดตามแผนภูมิที่ 5-17 และตารางที่ 5-16



ตารางที่ 5-16 : ผลประโยชน์สุทธิต่อคนตลอดอายุงาน(หน่วย : บาท)

กลุ่มตัวอย่าง	ค่าเฉลี่ย	ค่าต่ำสุด	ค่าสูงสุด	ค่าเบี่ยงเบนมาตรฐาน
หญิง	1,375,177.0	- 435,468.0	9,811,055.0	2,070,619.5
ชาย	1,142,670.1	- 1,440,748.0	4,955,844.0	1,320,639.0
อายุน้อยกว่า 30 ปี	486,722.2	- 97,140.0	3,648,570.0	858,992.2
อายุระหว่าง 30-45 ปี	1,457,248.0	- 1,440,748.0	9,811,055.0	1,911,408.1
อายุมากกว่า 45 ปี	2,187,318.4	- 435,468.0	4,955,844.0	1,458,769.0

กลุ่มตัวอย่าง	ค่าเฉลี่ย	ค่าต่ำสุด	ค่าสูงสุด	ค่าเบี่ยงเบน มาตรฐาน
โสด	745,498.4	- 97,140.0	3,648,570.0	932,967.8
สมรส	1,317,007.3	- 1,440,748.0	8,349,066.0	1,686,873.7
หม้าย หย่า / แยกกันอยู่/	381,963.8	- 49,090.0	1,495,476.0	665,110.8
ถูกทอดทิ้ง ต่ำกว่า	2,745,415.3	- 4,140.0	9,811,055.0	2,672,021.0
ประถมศึกษา	715,092.0	- 362,398.0	1,792,582.0	1,523,801.0
ประถมศึกษา	1,559,148.1	- 178,392.0	4,955,844.0	1,509,191.5
มัธยมต้น	1,401,192.2	- 97,140.0	9,811,055.0	1,935,845.0
มัธยมปลาย	1,278,502.3	- 1,440,748.0	8,349,066.0	1,772,178.5
ปวช.ปวส.	499,437.3	- 435,468.0	4,661,240.0	1,282,107.0
ปริญญาตรี	1,104,703.0	1,104,703.0	1,104,703.0	-
กลุ่ม 1 (ครั้งแรก)	- 51,545.6	- 97,140.0	- 3,100.0	25,747.8
กลุ่ม 1 (ไม่ใช่ครั้งแรก)	1,960,745.5	- 46,268.0	9,811,055.0	1,940,132.7
กลุ่ม 2 (ไทเป)	1,302,899.9	- 1,440,748.0	4,661,240.0	1,569,628.2
กลุ่ม 2 (เกาสง)	1,916,831.6	- 362,868.0	8,349,066.0	1,920,176.2
กลุ่ม 3	473,423.4	- 435,468.0	1,752,120.0	635,322.7
ทั้งหมด	1,250,866.4	- 1,440,748.0	9,811,055.0	1,705,926.3

หมายเหตุ เครื่องหมายติดลบของผลประโยชน์สุทธิในกลุ่ม 1 (ครั้งแรก) เกิดขึ้นจากการที่ค่าผลตอบแทนจากการทำงานล่วงเวลาเป็น 0 เนื่องจากแรงงานกลุ่มนี้ยังไม่ทราบจำนวนชั่วโมงล่วงเวลา สำหรับผลประโยชน์สุทธิติดลบในค่าต่ำสุดของแรงงานกลุ่มต่าง ๆ เกิดขึ้นกรณีที่แรงงานบางคนกรอกข้อมูลไม่ครบถ้วน เช่น บางคนไม่กรอกข้อมูลรายได้ เป็นต้น

5. ความพึงพอใจกับการทำงาน

ผลการศึกษาข้างต้นแสดงผลประโยชน์สุทธิที่สามารถวัดมูลค่าได้เป็นตัวเงิน แต่ยังมีผลประโยชน์และต้นทุนอื่นๆอีกที่ไม่สามารถตีค่าได้เป็นตัวเงิน เช่น ผลประโยชน์ในแง่ทักษะและประสบการณ์ที่ได้รับจากการทำงานที่ไต้หวัน ต้นทุนในแง่ความเหงา ความคิดถึงบ้านจากการที่ต้องอยู่ห่างไกลครอบครัว และต้นทุนการปรับตัวเข้ากับสภาพแวดล้อมใหม่และเมื่อกลับมาประเทศไทยอีกครั้ง เป็นต้น ในส่วนนี้จึงแสดงผลการศึกษาในเรื่องความพึงพอใจที่แรงงานได้รับจากการไปทำงานที่ไต้หวัน ซึ่งจะช่วยเสริมผลการศึกษาด้านในเชิงคุณภาพที่ไม่อาจวัดเป็นตัวเงินให้สมบูรณ์ยิ่งขึ้น

จากผลการสำรวจพบว่าแรงงานจะมีความพึงพอใจกับการทำงานที่ไต้หวันโดยเฉลี่ยในระดับปานกลาง(คะแนนเฉลี่ยอยู่ที่ระดับ 3.1) โดยส่วนใหญ่แรงงานจะมีความพึงพอใจในระดับปานกลางถึงค่อนข้างมากจากการทำงานที่ไต้หวันที่ทำให้สภาพทางเศรษฐกิจของครอบครัวดีขึ้น (คะแนนเฉลี่ยอยู่ที่ระดับ 3.6) และการได้รับการปฏิบัติอย่างถูกต้องตามกฎหมายแรงงาน (คะแนนเฉลี่ยอยู่ที่ระดับ 3.5) อย่างไรก็ตาม ความพึงพอใจน้อยในเรื่องของการพิจารณาเลื่อนขั้น เลื่อนตำแหน่ง ปรับขึ้นเงินเดือน ด้วยความเหมาะสม (คะแนนเฉลี่ยอยู่ที่ระดับ 2.5) จากการสัมภาษณ์เชิงลึกแรงงานอธิบายว่า การไปทำงานที่ไต้หวันไม่ได้ทำให้รู้สึกเหงา คิดถึงบ้าน หรือทำให้ความสัมพันธ์ในครอบครัวแย่ลง เพราะสามารถใช้โทรศัพท์ติดต่อสื่อสารพูดคุยกันแบบเห็นหน้าเห็นตากันทุกวันด้วยต้นทุนที่ต่ำ

นอกจากนี้หากพิจารณาตามลักษณะของกลุ่มตัวอย่าง (รายละเอียดตามแผนภูมิที่ 5-18 ทั้งนี้ ยังไม่มีข้อมูลความพึงพอใจของแรงงานในกลุ่มที่กำลังเดินทางไปทำงานที่ไต้หวันเป็นครั้งแรก) จะพบว่าแรงงานที่มีระดับความพึงพอใจสูงสุดเมื่อเทียบกับแรงงานกลุ่มอื่น ๆ คือแรงงานในกลุ่มที่

ตารางที่ 5-17 สรุประดับความพึงพอใจเฉลี่ยในแต่ละกลุ่มตัวอย่าง

ความพึงพอใจเฉลี่ย	กลุ่มที่ 1 (ครั้งแรก)	กลุ่มที่ 1 (ไม่ใช่)	กลุ่มที่ 2 (เกาหลี) ครั้งแรก)	กลุ่มที่ 2 (ไทย)	กลุ่มที่ 3	ทั้งหมด
1. ความสุขต่อสภาพแวดล้อมโดยรวม	-	3.5	3.1	2.9	2.9	3.2
2. การได้รับการดูแลเกี่ยวกับสุขภาพที่ดี	-	3.5	3.2	3.0	2.6	3.2
3. สวัสดิการที่ได้รับ	-	3.5	3.0	2.8	2.1	3.0
4. การได้รับการปฏิบัติอย่างถูกต้องตามกฎหมายแรงงาน	-	4.0	3.4	3.3	3.0	3.5
5. การพิจารณาเลื่อนขั้นเลื่อนตำแหน่งปรับขึ้นเงินเดือนด้วยความเหมาะสม	-	3.0	2.4	2.2	2.3	2.5
6. ความมั่นคง	-	3.4	2.8	2.6	2.5	2.9
7. ค่าตอบแทนที่ท่านได้รับคุ้มค่ากับความเสี่ยงที่อาจเกิดจากการทำงาน	-	3.3	3.0	2.6	2.7	2.9
8. ความไม่เอื่อยกเปลี่ยนงานถ้ามีโอกาส	-	3.7	3.3	2.8	3.5	3.3
9. ความสามารถแสดงความคิดเห็นและมีส่วนร่วมในข้อเสนอแนะกับนายจ้างหรือหัวหน้างาน	-	3.1	2.8	1.8	2.1	2.6
10. ความภาคภูมิใจที่ได้เป็นพนักงาน/บุคลากรขององค์กรได้ทำงานในองค์กร	-	3.5	3.0	2.6	2.6	3.0

ความพึงพอใจเฉลี่ย	กลุ่มที่ 1 (ครั้งแรก)	กลุ่มที่ 1 (ไม่ใช่ ครั้งแรก)	กลุ่มที่ 2 (เกาสง)	กลุ่มที่ 2 (ไทเป)	กลุ่มที่ 3	ทั้งหมด
11. โดยรวมแล้วทำงาน อย่างมีความสุข	-	3.7	3.1	2.7	2.8	3.2
12. สถานภาพทาง เศรษฐกิจของ ครอบครัวดีขึ้น	-	3.8	3.5	3.5	2.9	3.6
13. ความสัมพันธ์ ในครอบครัวดี	-	4.0	3.4	3.3	3.0	3.5
14. ถ้ามีโอกาส จะเดินทางไป ทำงานที่ได้วันอีก	-	3.7	3.5	2.9	2.7	3.3
15. ท่านจะแนะนำ ให้ญาติพี่น้องและ เพื่อนไปทำงานที่ได้หวัน	-	3.4	3.3	2.6	2.5	3.0